



# GÅTUR I UDVIKLINGSOMRÅDET NÆSTE ETAPE AF AARHUS Ø



**OBS!**

Onsdag den 7. februar  
kl. 16.30 afholder vi en  
opfølgende workshop i  
Centralværkstedet.

Du kan tilmelde dig her:  
[www.aarhus.nemtilmeld.dk/11/](http://www.aarhus.nemtilmeld.dk/11/)

**DOME OF VISIONS**

**BYLAGERET**



# 02 NYHEDER.

## Næsten 600 til borgermøde om Aarhus Ø

Skal der være bypark og sportsplads på Aarhus Ø? Er det en god idé med højt byggeri ved Nørreport? Hvad skal den nye etape af bydelen kunne, og hvad med byrum? Kommunen spørger borgerne, før den selv laver udviklingsplan for det område, der kommer til at binde Aarhus Ø og midtbyen sammen.

### BYUDVIKLING

Morten Svith  
mosv@stiften.dk

**ÅRHUS:** I omegnen af 600 mennesker til et borgermøde om næste etape på Aarhus Ø. En torsdag sidst på eftermiddagen.

Det vidner om et stort folkeligt engagement i, hvordan havnebydelen skal udvikle sig på strækningen på den vestlige side ind til Nørreport.

Og så endda et borgermøde, hvor kommunen ikke fremlægger konkrete planer, men i stedet lægger op til, at folk selv kommer med forslag og ideer til, hvad næste etape af Aarhus Ø skal rum-

me affunktioner, og hvordan den skal udformes.

### Park, sportsplads - og bank

Er det for eksempel en god idé med en bypark model 2018 på området bag Navitas og Bestseller, hvor Dome og Visions står i dag? Skal der være en sportsplads, en legeplads eller noget helt tredje på området mellem de fire punkthuse med ungdomsboliger og det kommende Nicolinehus? Og er det overhovedet en god idé med et byggeri i 13 etager til Nordea længst inde mod Nørreport og overfor Bestseller – som en port til Aarhus Ø?

Den sidste har kommunen været meget langt i forhandlingerne med Nordea om. Så

langt at det faktisk var planen at sende grunden i udbud, samtidig med at borgerne blev inddraget i at udforme planerne for området. Det udbud er nu sat på pause, men byrådet holder en dør åben for et udbud af Nordeagrunden, inden planerne for hele området er færdige.

I alt kan der bygges omkring 140.000 etagekvadratmeter i denne etape, der ikke omfatter Pier 3, som Molslinjen først flytter fra i 2020.

### Dialog på fem punkter

Torsdagens borgermøde på Centralværkstedet er startskuddet på en proces, hvor borgernes idéer bliver input til en kommende udviklingsplan for etappen. Næste trin

Århus Stiftstidende Banegårdspladsen 11, 8000  
Århus C - Tlf: 87401010.  
Redaktion: redaktion@stiften.dk  
Annoncefdeling: Tlf: 87401180 - annoncer@stiften.dk.  
Abonnementsservice: Tlf: 7011 1240. Email: kundeservice@jfmедier.dk.

### Er visen udebløvet?

Telefon: 7011 1240.  
Email: kundeservice@jfmедier.dk.  
Eller brug selvbetjeningen på selvbetjening.laeserbonus.dk, hvor du kan få hjælp til reklamation, flytning m.v., samt finde information om tekniske eller leveringsmæssige problemer.



Der blev først og fremmest lyttet, da næsten 600 mennesker torsdag var til borgermøde om, hvordan de kan komme med idéer til næste etape af Aarhus Ø. Foto: Axel Schütt

er en gåtur rundt i området lørdag 27. januar og en workshop 7. februar.

Undervejs bliver der oprettet et dialogforum på kommunens hjemmeside, hvor borgerne kan komme med forslag, input og spørgsmål til fem emnegrupper. Det er: Byliv og byrum. Bebyggelse og arkitektur. Byggefeltet tættest på Nørreport.

Bypark bag Navitas.  
Nicoline Kochs Plads.  
Udefra medvirker Gehl

Architects, der er eksperter i byrum, og Institut for X fra Godsbanen, der har erfaringer med at sætte gang i noget midlertidigt, der kan vokse sig til noget permanent.

### Reel eller skueproces

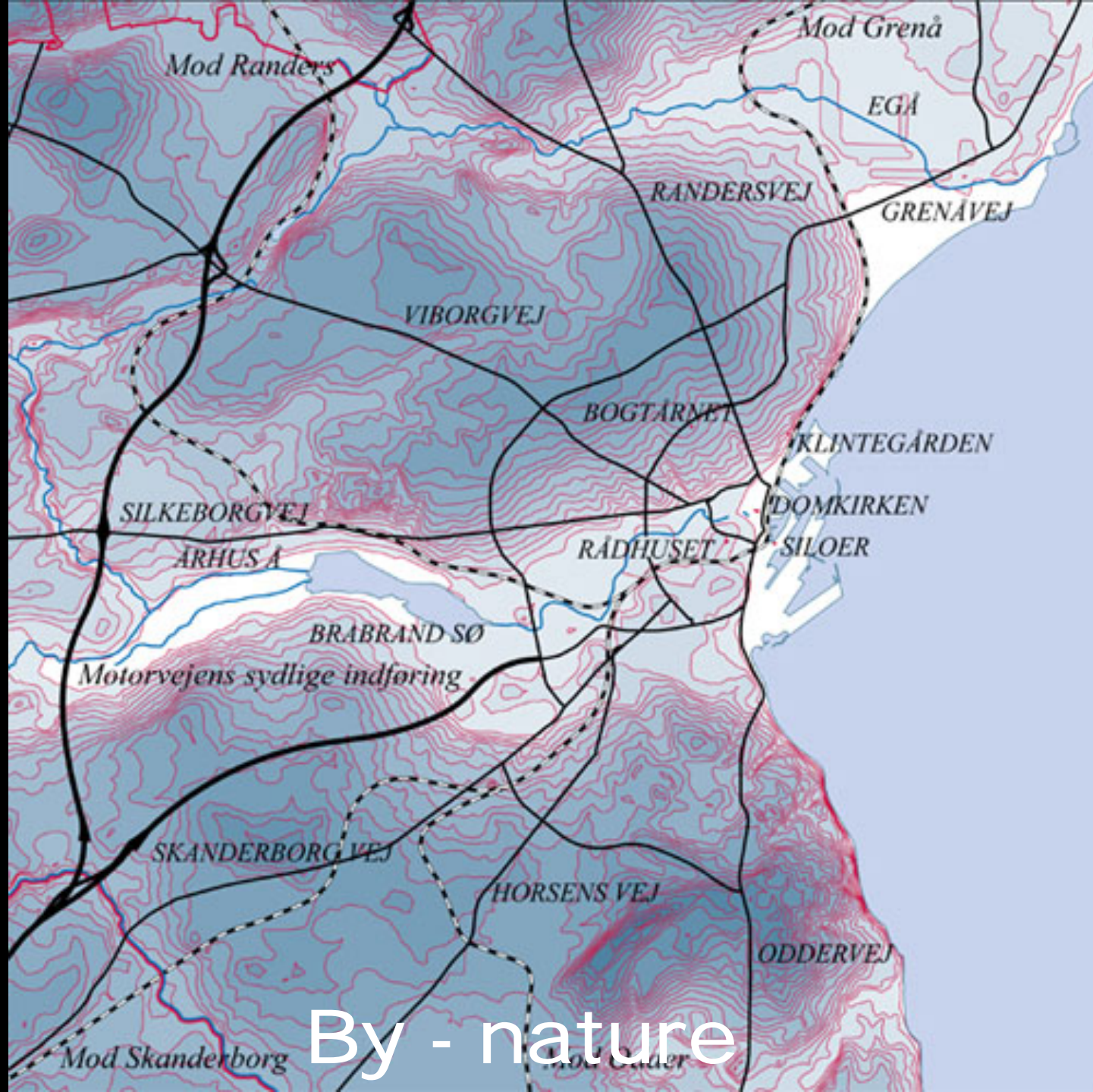
Formanden for Fællesrådet på Aarhus Ø, Thomas Østergaard, stillede på borgermødet et spørgsmål, der nok er afgørende for mange:

- Mener I det nu alvorligt med borgerinddragelsen? Vi føler ikke, at vi er blevet sær-

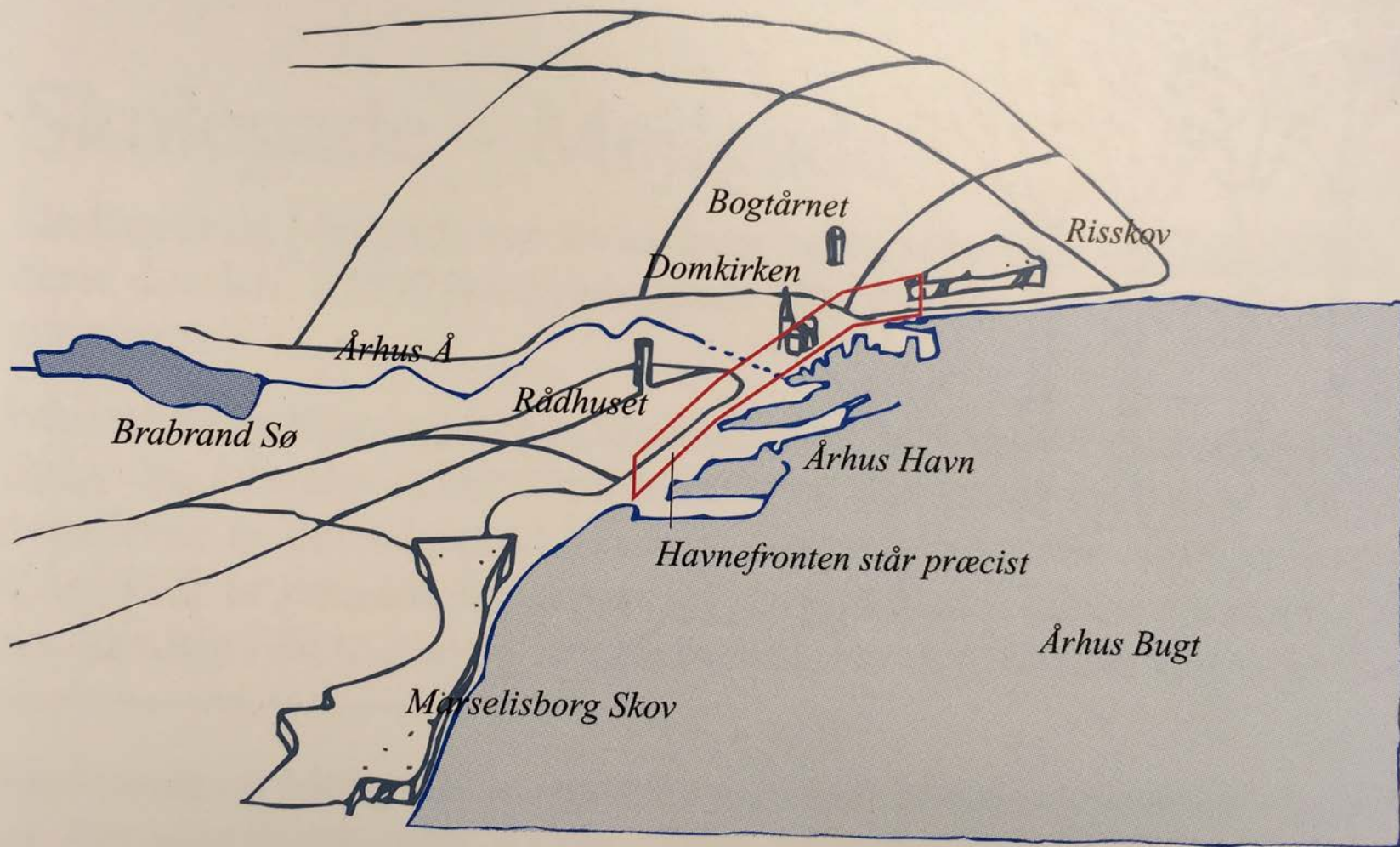
ligt hørt tidligere, så er det en reel proces eller en skueproces?

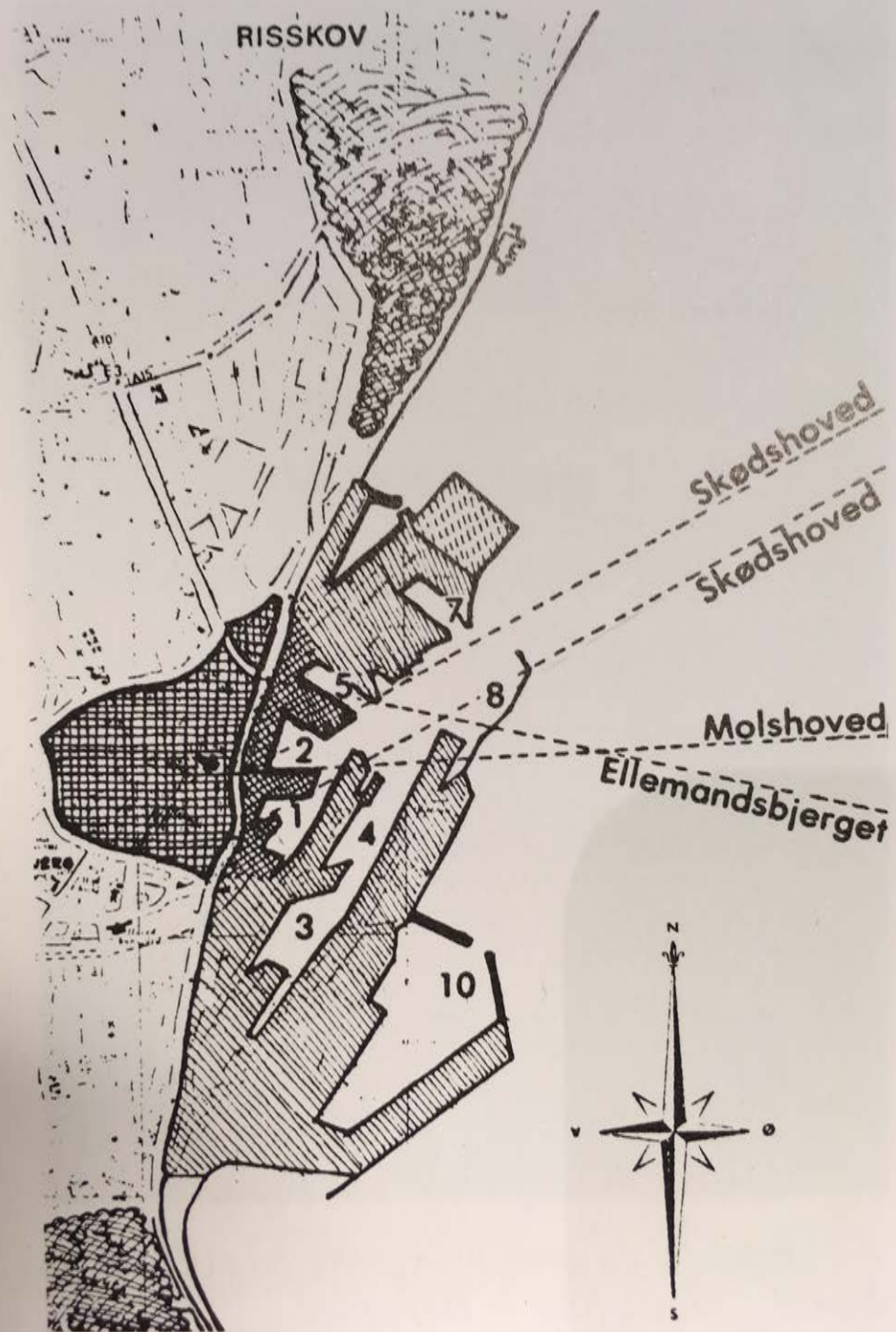
Fra chefen for kommunens afdeling for Bolig og Projektudvikling, Bente Lykke Sørensen, lød svaret:

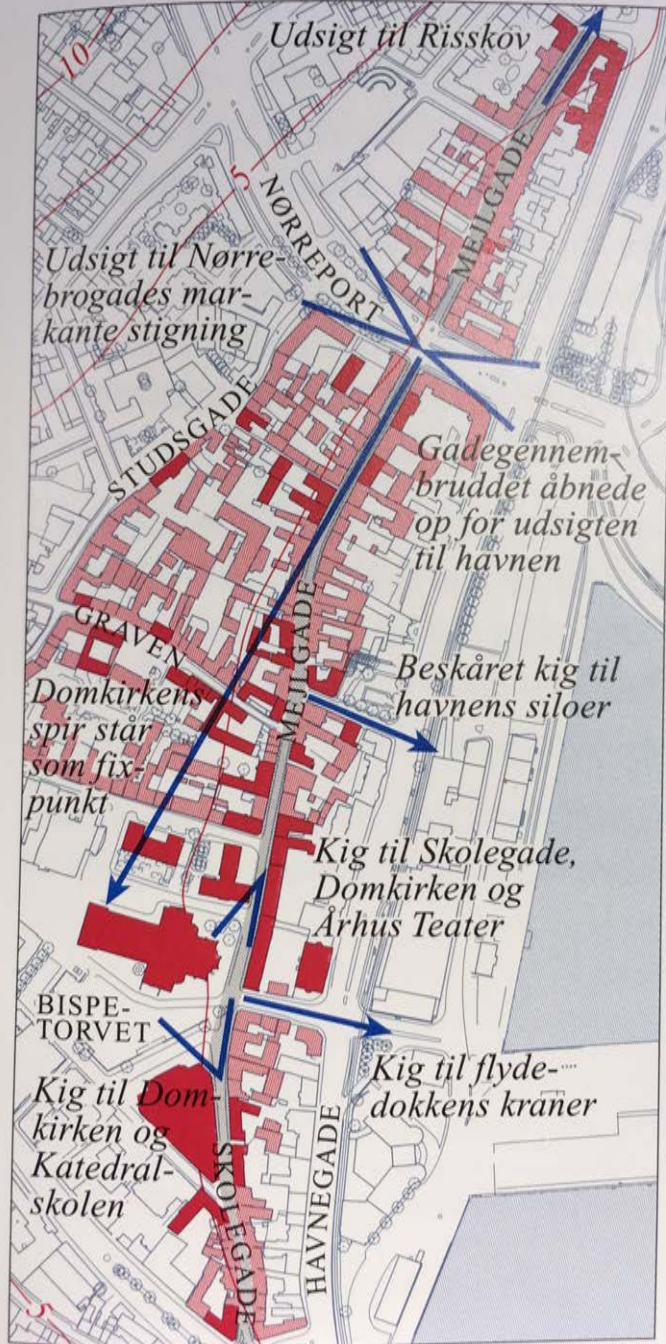
- Vi har øvet os meget i borgerinddragelse, men der er én vigtig pointe, I skal huske: Det er byrådet, der har bestilt en udviklingsplan for denne etape af Aarhus Ø – og det er i sidste ende byrådet, der beslutter, hvad den kommer til at indeholde.



By - nature







Domkirke  
pejlemærke





# Helhedsplan for De Bynære Havnearealer





















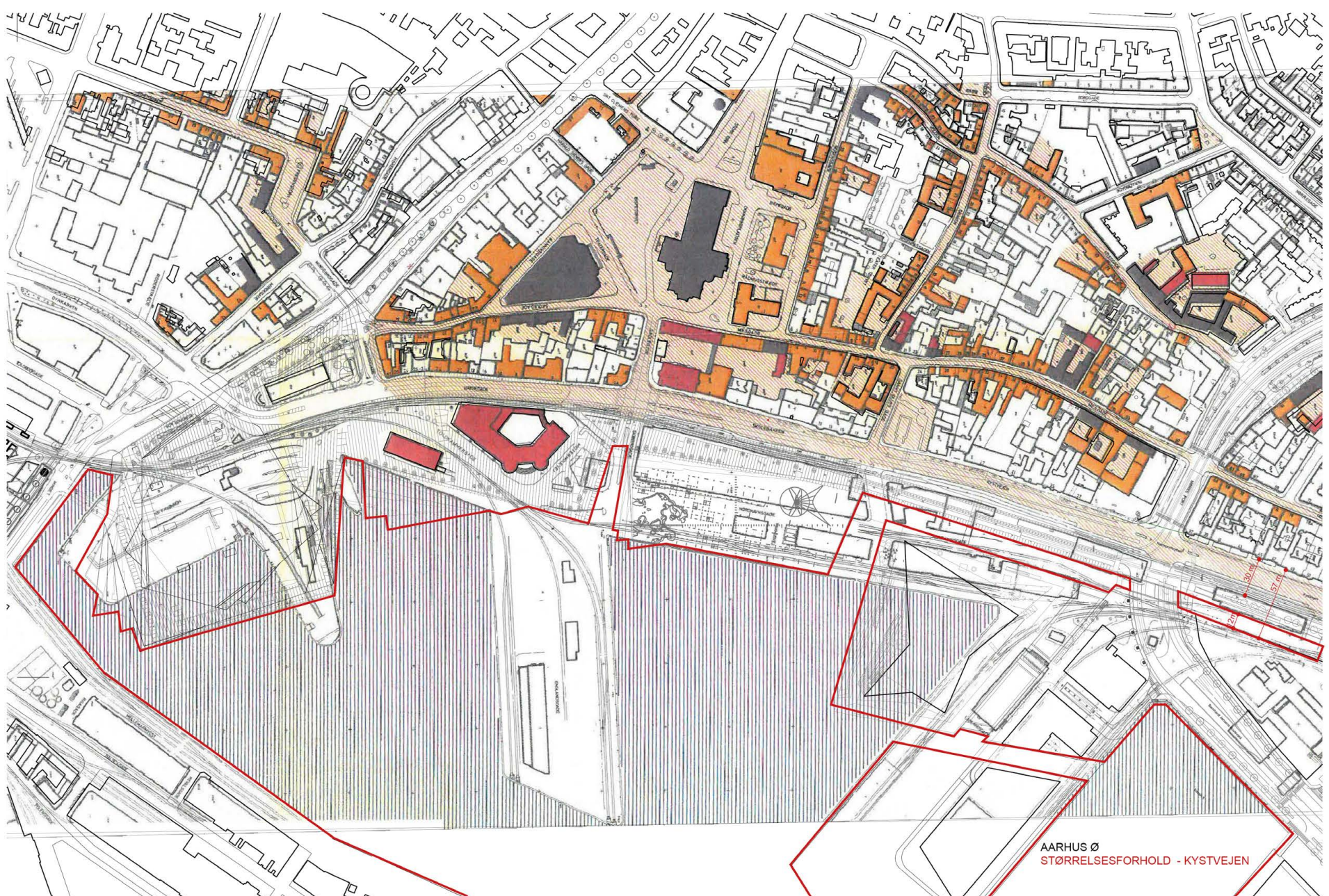
Teatret Gruppe 38

SHIP













Schmidt Hammer Lassen Architects + Kristine Jensen Architects





C F. Moller Architects

Kristoffer Tejlgaard

Christians & Co Architects + Kjaer & Richter Architects









M32

TRIFORK  
...think software

TRIFORK  
M32 SERIES

M32

essiq  
mer än teknik

29

M32

ALITE  
inRiver

ALITE  
inRiver





M32  
**TRIFORK**

M32  
**TRE FOR**

CAPE CROW  
SAILING ACADEMY  
CAPE CROW YACHT CLUB

M32  
**TRIFORK**  
...TRIAL SAILING

M32  
**TRE FOR**



**1 SEJLSSPORTSCENTRET**  
Sailing Aarhus  
Forventes færdigt primo 2018



**2 SHIP**  
Boliger og publikumsorienteret erhverv  
Indflytning 2018



**3 Z-HUSET**  
Bolig og erhverv  
Indflytning 2016



**4 HAVNEHUSENE**  
Brabrand Boligforening  
Familie-, senior- og ungdomsboliger  
Indflytning 2015-2016



**5 KANALHUSENE**  
Boliger  
Indflytning 2016



**6 UNGDOMSBOLIGER**  
Private og almene ungdomsboliger og et kollegium  
Indflyttet 2012/2013



**7 LIGHT\*HOUSE**  
Bolig og erhverv  
Bygningerne L, I, G indflyttet 2012-2014



**8 ØIX2**  
Bolig og erhverv  
ca. 37.000 etm.  
Udbud forventes primo 2016



**9 ISBJERGET**  
Boliger (210) lejligheder  
Indflyttet 2013



**10 PAKHUSENE**  
Ca. 35.000 m<sup>2</sup> erhverv, heraf 4.500 m<sup>2</sup> bolig  
1. etape på ca. 16.000m<sup>2</sup> er påbegyndt medio 2014  
Indflytning 2017



**11 GENERATIONERNES HUS**  
Kommunale ældreboliger, daginst., suppleret med ca. 14.000m<sup>2</sup> private seniorboliger.  
Opstart primo 2017

**12 HAVNEHOLMEN**  
Ca. 23.000 m<sup>2</sup> private boliger  
Indflytning 1. etape primo 2016,  
2. etape ultimo 2016

**13 BASSIN 7**  
Ca. 100.000 etm  
Bolig og erhverv  
Byggeriet "AARhus" forventes først færdigt i 2018,  
bylivsaktiviteterne i 2017

**14 TRAILERPLADSEN**  
Bolige og erhverv  
15-20.000 etm.  
Udbud 2016/2017

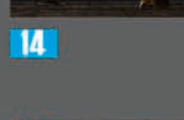
**15 BESTSELLER**  
Erhverv  
Indflytning medio 2015

**16 PIER 2, FELT 2**  
Ca. 20.000 etm erhverv  
Udbud 2016/2017

**17 NAVITAS**  
Uddannelse, forskning og erhverv  
Indflytning medio 2014

**18 HAVNEPLADSEN**  
Ca. 11.000m<sup>2</sup>  
Forventes færdig 2017

**18 DOKK1**  
Hovedbibliotek, borgerservice mv.  
Indflytning medio 2015



**AARHUS Ø**







3XN + UN Studio + Schønherre Architects





Photo: Mikkel Frost

Cebra + JDS + SeARCH + Louis Paillard Architects



Luplau & Poulsen + ADEPT Architects



Dorte Mandrup Architects

Cebra Architects

Arkitema Architects



ARKITEMA Architects

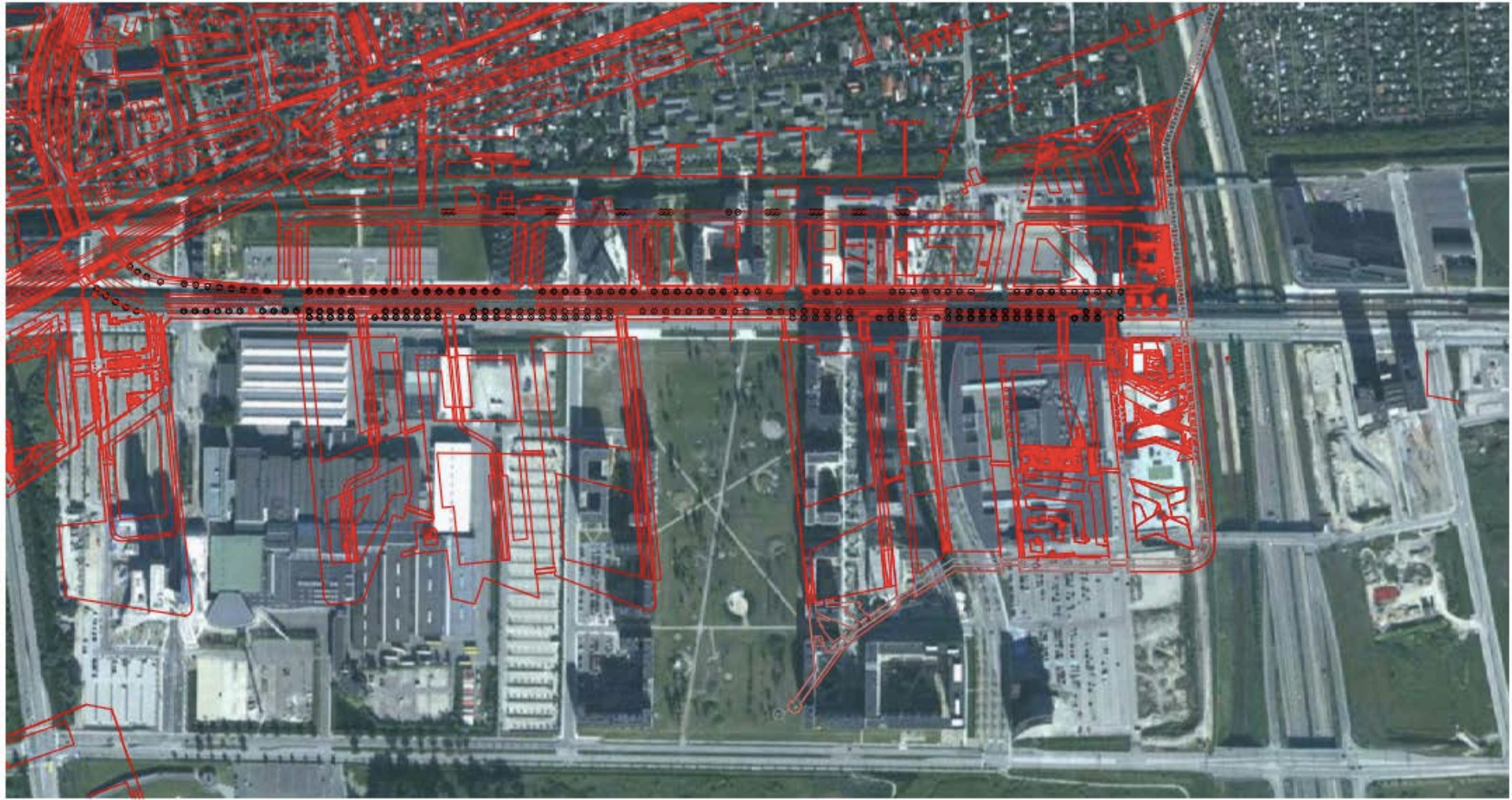
2 x Cebra Architects

Cubo + Terrier Architects

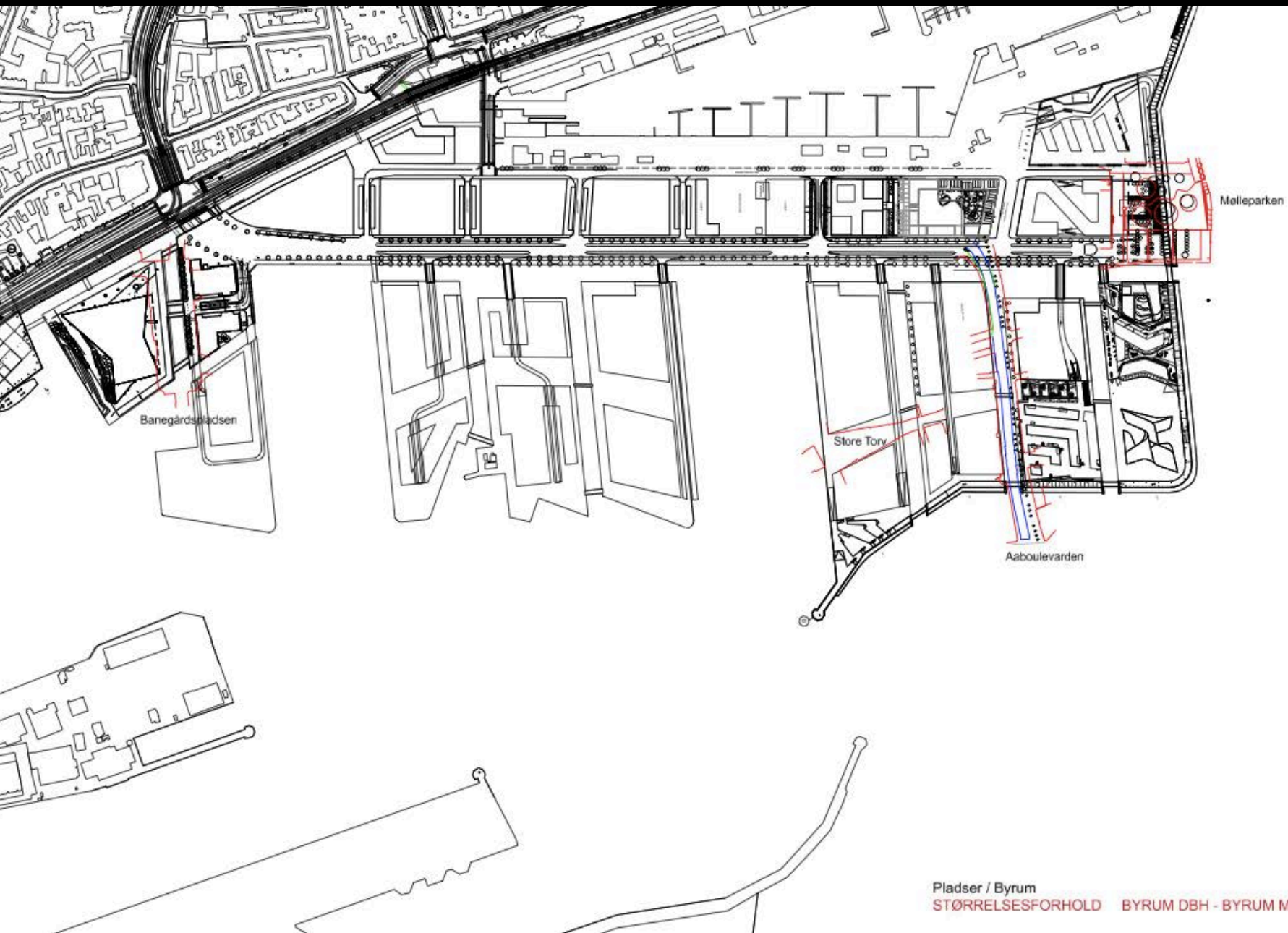


C.F. Møller ArchitectsArchitects

# SKALA forståelse



Ørsted Luftbillede med Aarhus Ø lagt over i samme skala

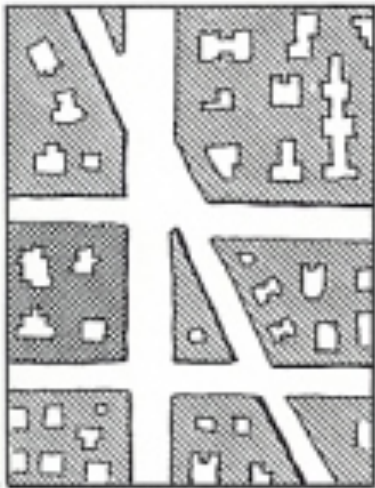


# "WHAT TYPE OF CITY DO YOU WANT TO LIVE IN"?

## THE POLYCENTRIC CITY OF URBAN COMMUNITIES

### RELATIVE QUANTITY of PUBLIC SPACE

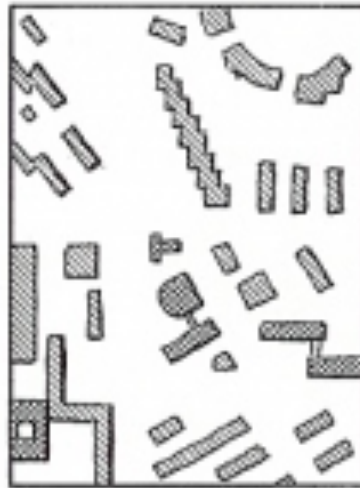
1850 ~ 1920



15 ~ 20 %

TOO LITTLE PUBLIC SPACE

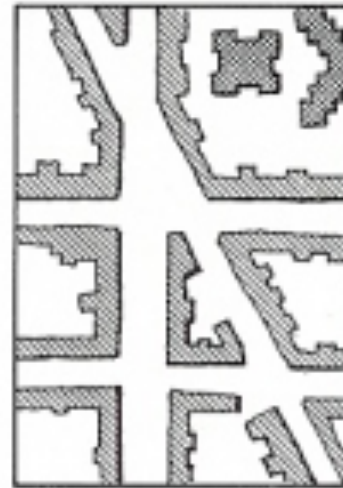
1945 ~ 1968



70 ~ 80 %

TOO MUCH PUBLIC SPACE

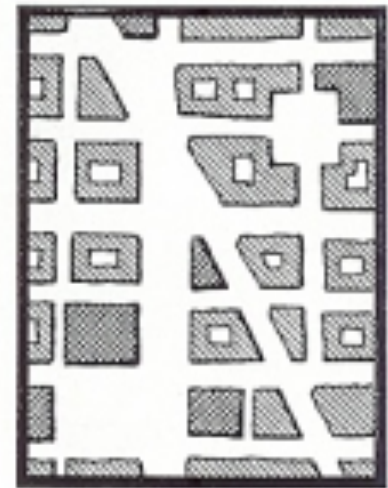
1970 ~ 1980



50 ~ 60 %

TOO MUCH SEMI-PUBLIC

OPTIMUM



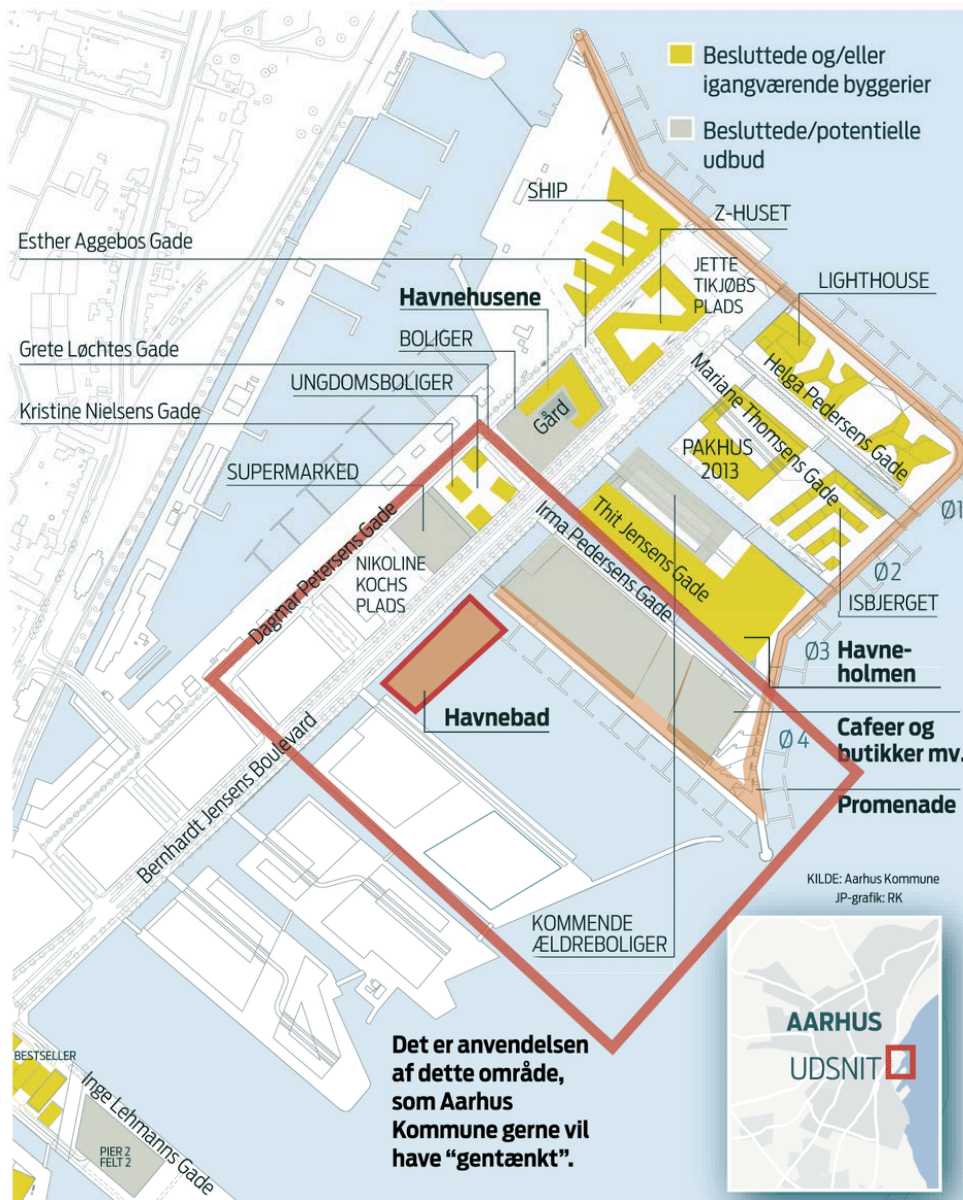
25 ~ 35 %

THE GOOD PROPORTION



# Aarhus Ø

Sådan kommer den nye havneby i Aarhus til at tage sig ud om nogle år.





# GENTÆNK BASSIN7

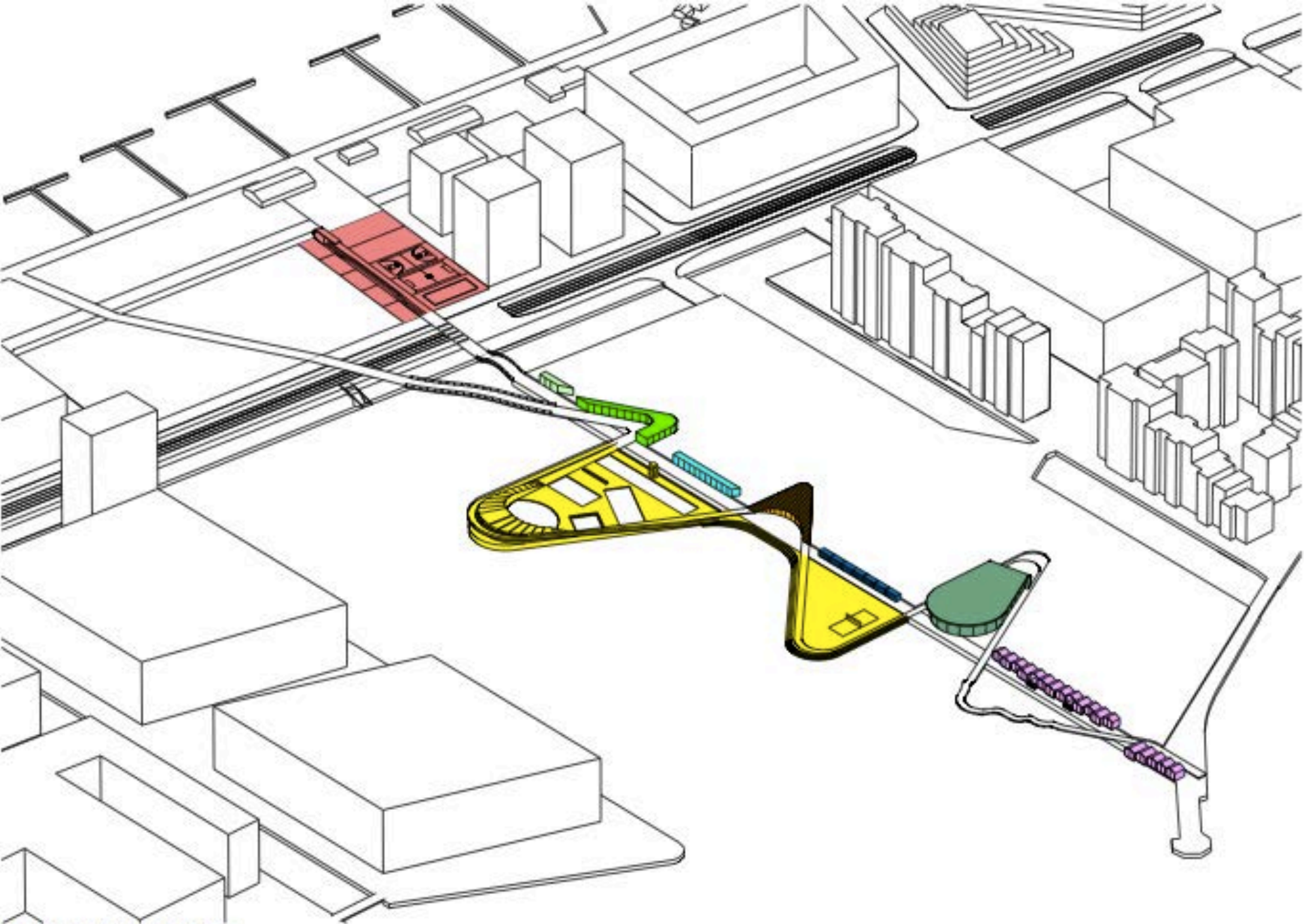
AGENDA  
MAJ 2013

RETHINK

AARHUS  
KOMMUNE

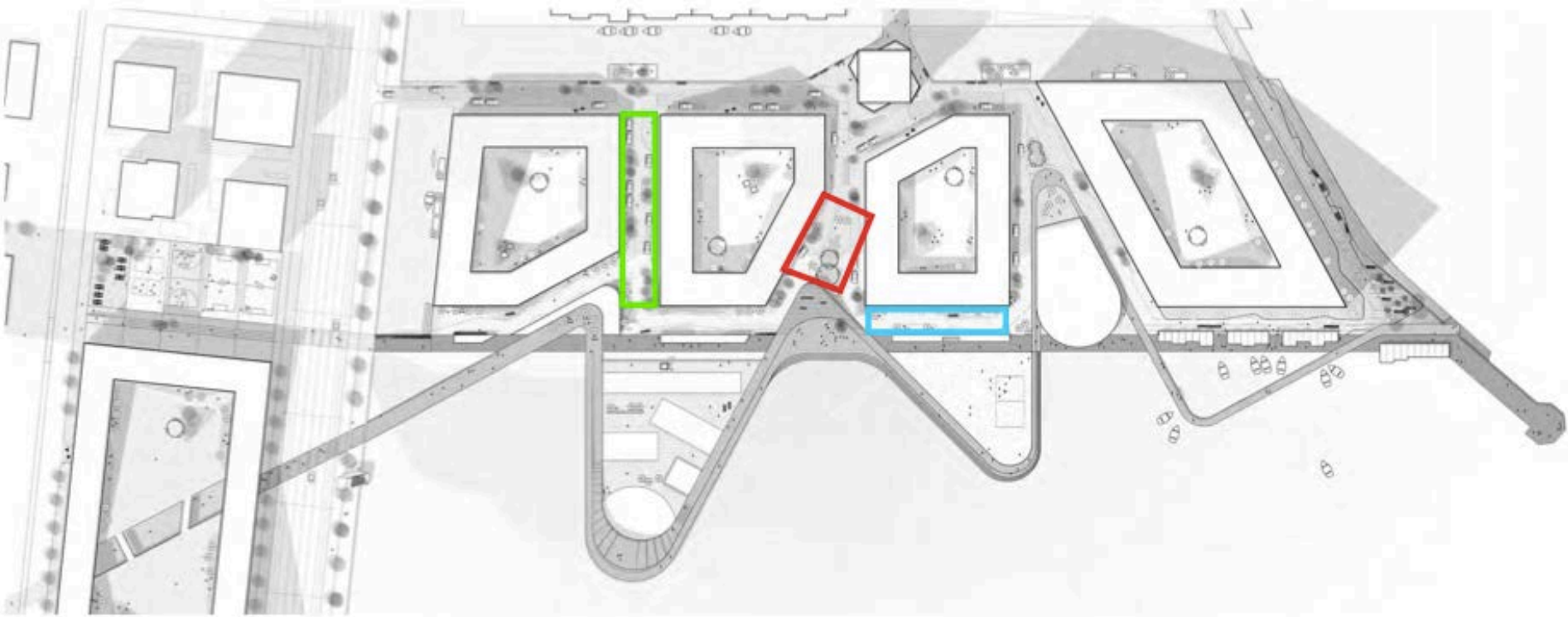


- » GENTÆNK funktionaliteten. Skab bykultur og offentligt rettede funktioner.
- » GENTÆNK beboersammensætningen. Skab gode rammer for børnefamilier.
- » GENTÆNK byrum og landskab. Skab variation, sammenhæng og intimitet.
- » GENTÆNK trafik og parkering. Skab et trafikmiljø, der ikke modvirker bymiljøet.
- » GENTÆNK skala og arkitektur. Skab mindre skala og større variation.
- » GENTÆNK bæredygtighed. Ret fokus mod det brede bæredygtighedsbegreb.



**03. SKAB BYLIV FØR BOLIGER**

Promenaden programmeres med restaurationer, cafeer, havnebad, strandzone, teater og maritime kolonihaver.



**JÆGERGÅRDSGADE 12-14 M BRED**



**PUSTERVIG 1200 M2**



**GRAVEN 10 M BRED**













AART Architects + Schönherr



AART Architects + Schunherr



3XN Architects + SLETH Architects + Schønherr Architects



3XN Architects + SLETH Architects + Schønherr Architects



- - - Havbanen
- - - Blødt gulv - Loop
- - - Tung trafik
- - - Ø-Linjen



Ø1

Ø2

Ø3

Ø4

Ø-Linjen SLETH Arkitekter mfl.

Samlet oplevelsesbillede - Ø - Linjen i kon



bladserne på hver ø, der med  
tensioneret rumforløb.







# Udviklingsplan ved Aarhus Ø

Området strækker sig fra den vestlige side af Bernhardt Jensens Boulevard fra Nørreport og frem til Nikoline Kochs Plads.

-  Byggefelt til udbud 2017
-  Byggefelt omfattet af køberet
-  Område omfattet af udviklingsplan



## ■ BYUDVIKLING

# Borgere føler sig holdt for nar efter nye højhusplaner på Aarhus Ø

AF: MORTEN SVITH

Publiceret 25. september 2017 kl. 06:30



1/1

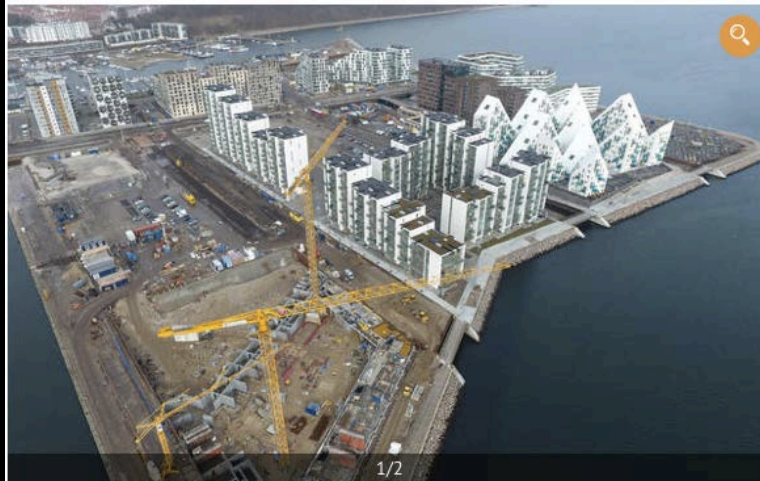
Niels Reinau er en af de borgere, der sætter spørgsmålstegn ved det demokratiske i processen om udviklingen på Aarhus Ø efter, at kommunen uden nogen offentlig debat er klar til at sælge grunden mod Nørreport overfor Bestseller til et 12-14 etager højt erhvervsbyggeri. Foto: Flemming Krogh

## BYUDVIKLING

# Aarhus Ø-beboere slår alarm: Dobbelt så mange beboere som forventet

AF: HENRIK HAVBÆK MADSEN

Publiceret 09. november 2017 kl. 19:17



I 2005 var det meningen, at Aarhus Ø skulle have samme indbyggertal som Trøjborg. Nu er planen samme indbyggertal som en mellemstor provinsby som Odder. Foto: Jens Thaysen

**Aarhus Ø tegner til at få næsten dobbelt så mange beboere som forventet. Fællesråd slår alarm. Nordea-bygning skal væk, og øen skal have en park.**

### Højhus var kommunens ide

Han og en arbejdsgruppe under fællesrådet havde gjort et grundigt forarbejde inden mødet. Gennem aktindsigter i blandt andet mødereferater kunne de sort på hvidt fastslå, at det ikke var ejendomsudviklerne, men Aarhus Kommune selv i form af stadsarkitekt Stephen Willacy, der havde foreslået så høj en bygning.

# GENTÆNK HÆNGSEL

## GENTÆNK BASSIN7

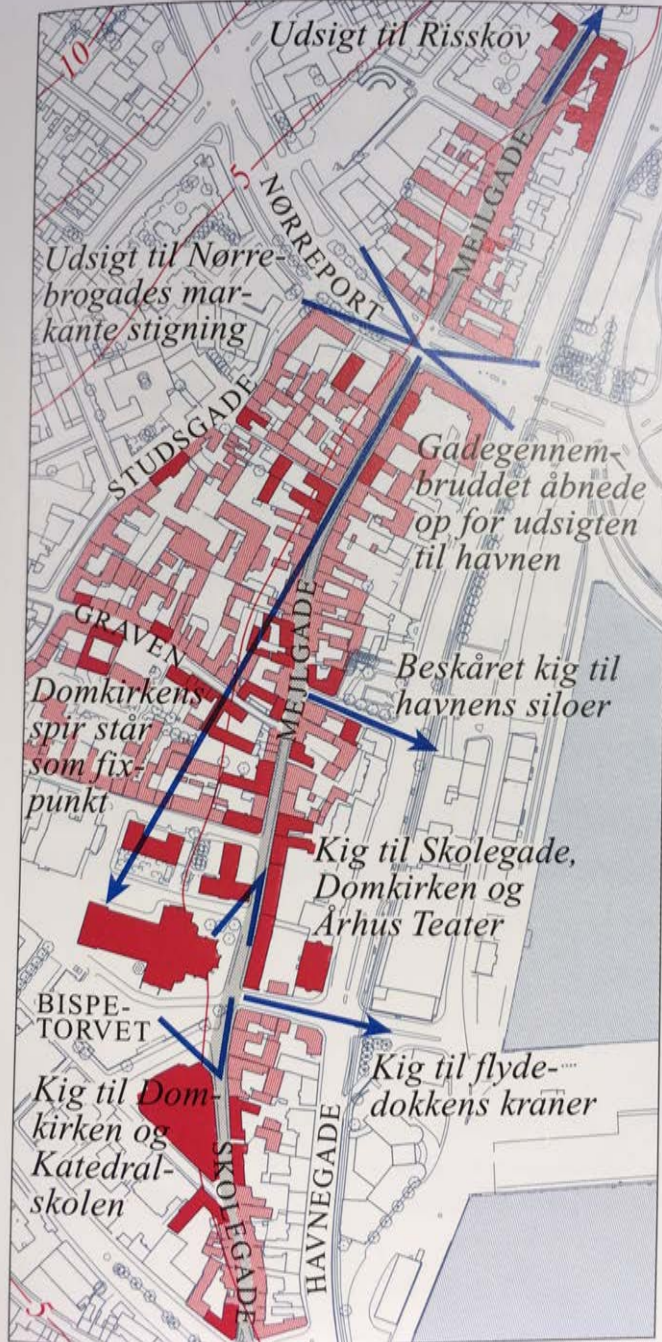
AGENDA  
MAJ 2013

RETHINK

AARHUS  
KOMMUNE



- » GENTÆNK funktionaliteten. Skab bykultur og offentligt rettede funktioner.
- » GENTÆNK beboersammensætningen. Skab gode rammer for børnefamilier.
- » GENTÆNK byrum og landskab. Skab variation, sammenhæng og intimitet.
- » GENTÆNK trafik og parkering. Skab et trafikmiljø, der ikke modvirker bymiljøet.
- » GENTÆNK skala og arkitektur. Skab mindre skala og større variation.
- » GENTÆNK bæredygtighed. Ret fokus mod det brede bæredygtighedsbegreb.
- » GENTÆNK udbudsform target pris konk. på kvalitet og mere værdi?
- » GENTÆNK matrikel størrelser- mindre enheder- mindre vej



Domkirke  
pejlemærke



Kig på tværs



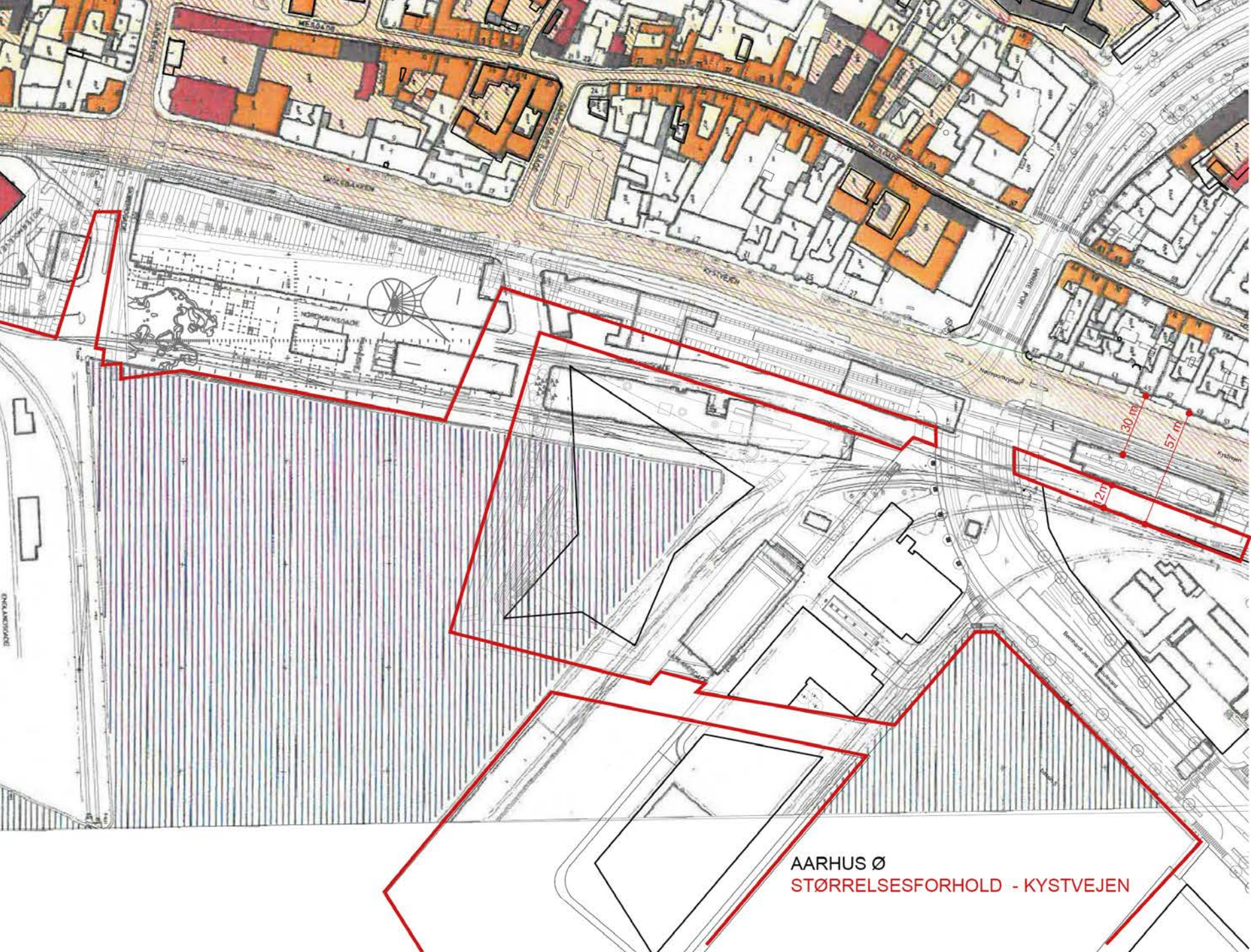










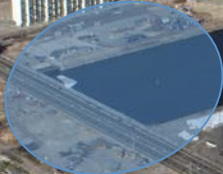


AARHUS Ø  
STØRRELSFORHOLD - KYSTVEJEN



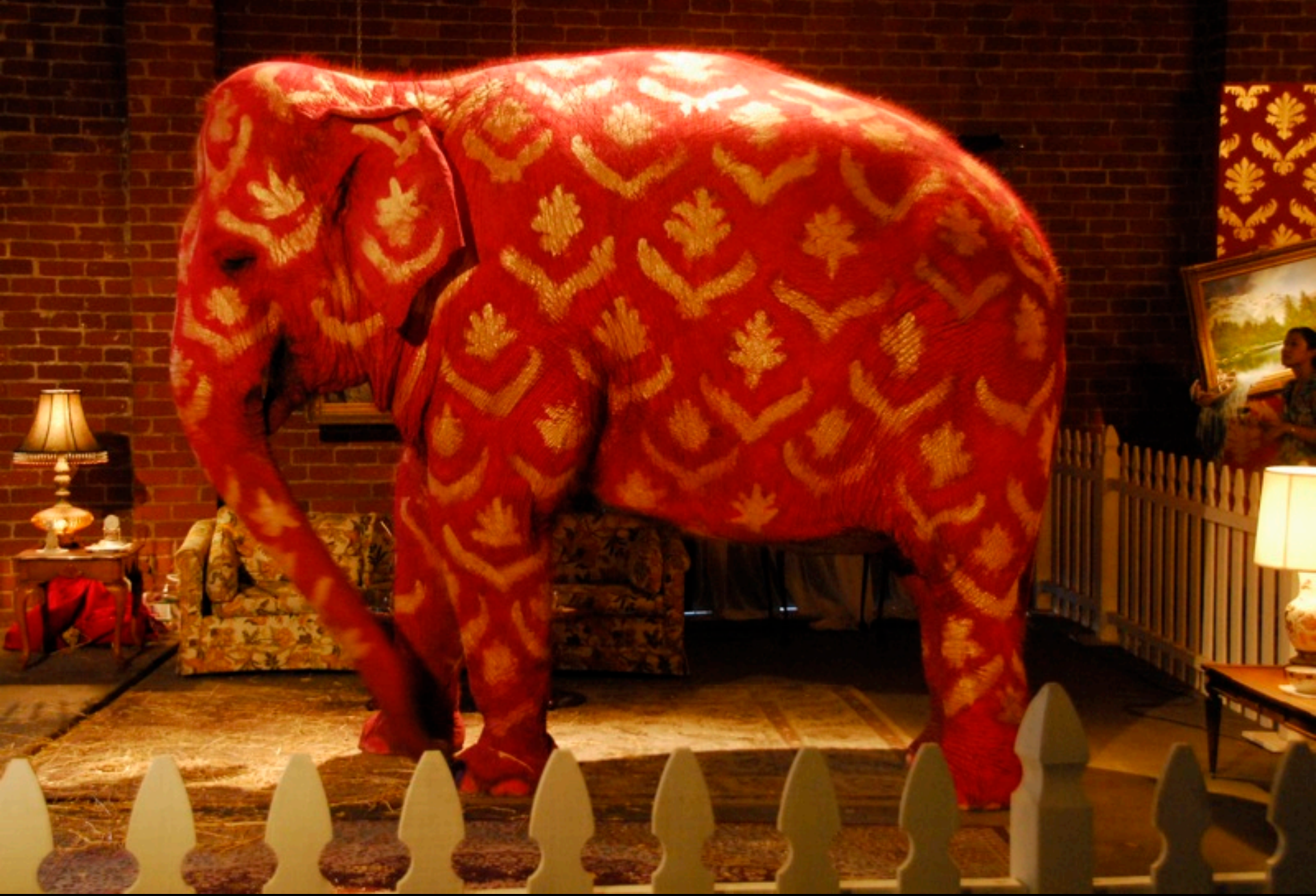










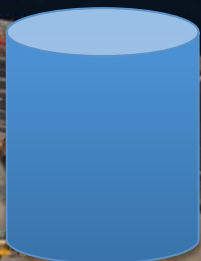


*The Elephant in the Room*, Banksy exhibition, 2006 Barely Legal show, Los Angeles

# Hængsel - Byport til Aarhus Ø



# Hængsel -Byport til Aarhus Ø - Markering Sammenspil med Bestseller & Navitas





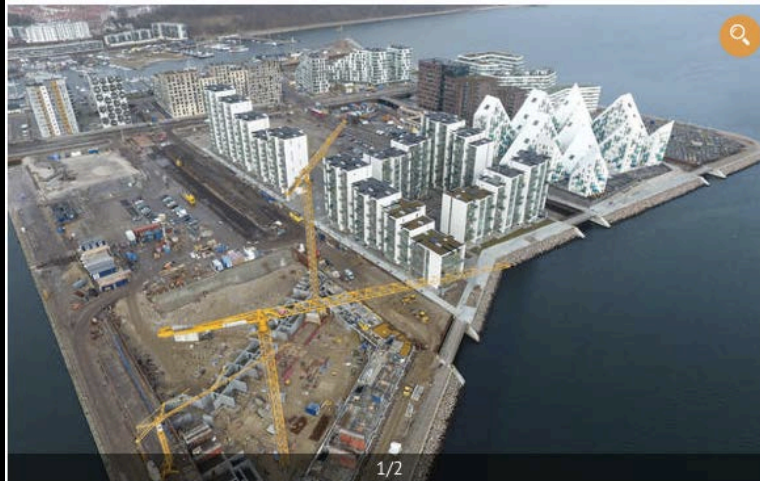
Podsdamer Platz – Berlin ,Renzo Piano, Kolhoff Architects, Murphy Jahn Architects

## BYUDVIKLING

# Aarhus Ø-beboere slår alarm: Dobbelt så mange beboere som forventet

AF: HENRIK HAVBÆK MADSEN

Publiceret 09. november 2017 kl. 19:17



I 2005 var det meningen, at Aarhus Ø skulle have samme indbyggertal som Trøjborg. Nu er planen samme indbyggertal som en mellemstor provinsby som Odder. Foto: Jens Thaysen

**Aarhus Ø tegner til at få næsten dobbelt så mange beboere som forventet. Fællesråd slår alarm. Nordea-bygning skal væk, og øen skal have en park.**

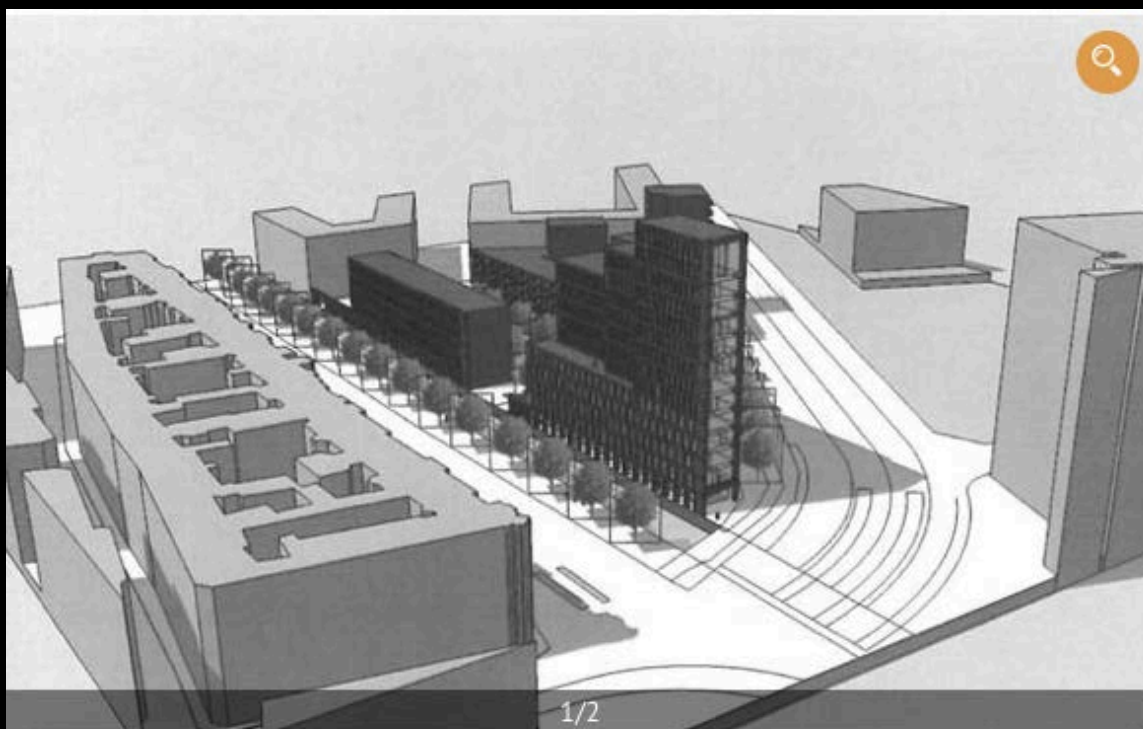
### Højhus var kommunens ide

Han og en arbejdsgruppe under fællesrådet havde gjort et grundigt forarbejde inden mødet. Gennem aktindsigter i blandt andet mødereferater kunne de sort på hvidt fastslå, at det ikke var ejendomsudviklerne, men Aarhus Kommune selv i form af stadsarkitekt Stephen Willacy, der havde foreslået så høj en bygning.

# Flertal i byrådet støtter borgerne: Planer om højhus ved Nørreport må vente

AF: JACOB VESTERVIG

Publiceret 20. november 2017 kl. 19:13



Nordeas planlagte byggeri - som det er aftalt mellem kommunen og banken og dens rådgivere uden at borgerne er blevet hørt, er ved at løbe ind i problemer. Det er nu tæt på et flertal i byrådet, der vil have området med ind i en samlet plan for dele af Aarhus Ø, inde de vil være med til at sætte grunden i udbygning. Illustration: SHL



Flatiron building New York





W43 Tower, Vancouver Architect Gregory Hermez



Frank Gehry – Fred and Ginger



BIG Vancouver House



Consorcio Building Santiago –  
Enrique Browne / Borja Huidobro



David Chipperfield Architects- Neues Museum Berlin



DJURSBOG

## BYENS 24 SMUKKESTE BYGNINGER

1. Toldboden, 918 stemmer
2. Aarhus Teater, 456 stemmer
3. Rådhuset, 436 stemmer
4. Retsbygningen, 383 stemmer
5. Varnapalæet, 273 stemmer
6. Domkirken, 215 stemmer
7. Marselisborg Slot, 188 stemmer
8. Rømerhus, 154 stemmer
9. Erhvervsarkivet, 151 stemmer
10. Dokk1, 138 stemmer
11. Fødselsstiftelsen, 119 stemmer
12. Illums Bolighus, 113 stemmer
13. Aarhus Hovedbanegård, 109 stemmer
14. Bestseller, 90 stemmer
15. Klintegården, 82 stemmer
16. Isbjerget, 76 stemmer
17. Skansepalæet, 76 stemmer
18. Mejlborg, 66 stemmer
19. Læssøesgades Skole, 58 stemmer
20. Aros, 49 stemmer
21. Officersbygningen, 34 stemmer
22. Frederiksbjerg Skole, 32 stemmer
23. Ridehuset, 31 stemmer
24. Hotel Royal, 20 stemmer

4270 stemmer i alt

4 i top 20 på havnefront



# GÅTUR I UDVIKLINGSOMRÅDET NÆSTE ETAPE AF AARHUS Ø





**OBS!**

Onsdag den 7. februar  
kl. 16.30 afholder vi en  
opfølgende workshop i  
Centralværkstedet.  
Du kan tilmelde dig her:  
[www.aarhus.nemtilmeld.dk/11/](http://www.aarhus.nemtilmeld.dk/11/)

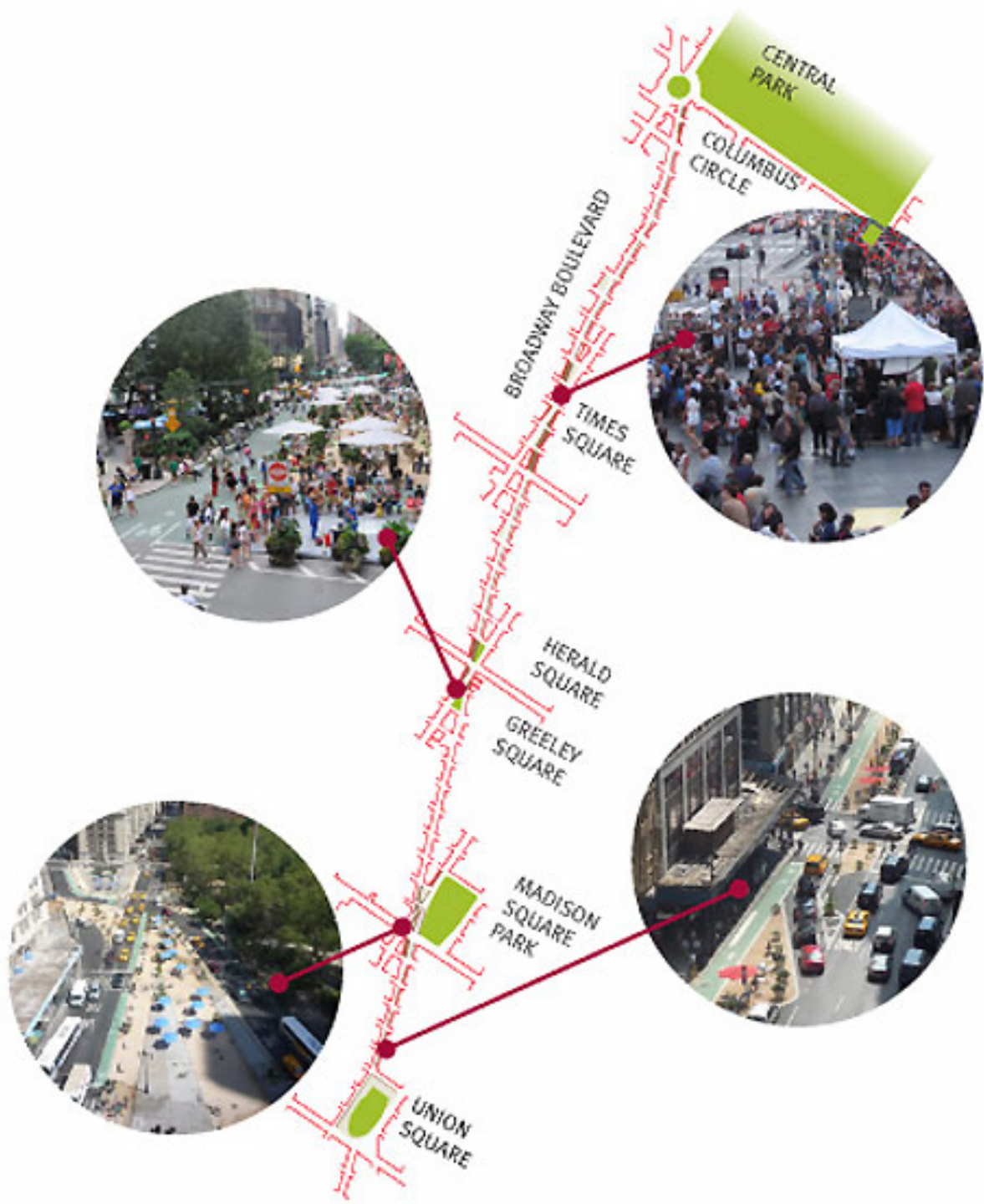
**DOME OF VISIONS**

**BYLAGERET**









# FODGÆNGER LANDSKABETS KVALITETER

På de følgende sider har du mulighed for at bedømme de eksisterende pladser og byrum, vi kommer forbi på vores gåtur samt komme med input til de kommende pladser og byrum, hvis placering vi også kommer forbi på gåturen.

Du kan både afgive dine svar ved afkrydsning og med ekstra kommentarer. Dine svar vil vi bruge i det videre arbejde med udviklingsområdet bl.a. på en workshop den 7. februar.

*Stikordsliste omhandlende kvaliteten af fodgængerlandskabet udarbejdet af*

## Gehl

## BESKYTTELSE

### Beskyttelse mod trafik og ulykker

- oplevelse af tryghed i relation til trafik, så hverken børn, ældre eller andre behøver at være bekymrede, når de færdes på stedet



### Beskyttelse mod kriminalitet og vold - oplevelse af tryghed

- levende byrum  
- funktioner der overtapper dag/nat  
- god belysning



### Beskyttelse mod ubehagelige klimafaktorer

- vind / træk  
- regn / sne  
- kulde



## MULIGHEDER FOR UDFOLDELSE

### Muligheder for at SE

- forhøje se-afstande  
- udtændte lig  
- interessante lig  
- belysning (til aften / nat)



### Muligheder for at TALE og HØRE

- lavt støj niveau  
- samtalevenlige siddearrangementer  
- "tale-landskaber"



### Muligheder for LEG / UDFOLDELSE / AKTIVITETER

- invitation til fysisk aktivitet, leg, udfoldelse og underholdning  
- midlertidige aktiviteter (markeder, cirkus, udstillinger)  
- lejlighedsvis aktiviteter (events, festivaler, spontant aktiviteter)



### DAG & NAT Hensyn om natten:

- 24 timers tryk  
- forskellige funktioner  
- lys i vinduene  
- belysning  
- belysning



### WINTER & SOMMER Vinterterapi:

- belysning  
- sneen aktivt (skating, juledekor)  
- ekstra beskyttelse fra ubehageligt klima



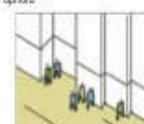
### Muligheder for at GÅ

- plads til at gå komfortabelt  
- gode overflader  
- ingen forhindringer  
- interessante facader at gå langs  
- adgang for alle, rampor, elevatorer m.v.



### Muligheder for at STÅ / OPHOLD

- opholdszoner / karnellvælt  
- støttepunkter at stå ved  
- facader med gode detaljer, der inviterer til ophold



### Muligheder for at SIDDE

- siddezoner  
- maksimerede fordel: udsigt, sol, mennesker at se på  
- gode siddepladser  
- gode siddeemblem  
- godt lokalt klima



## HERLIGHED

### Skala

- dimensionering af bygninger og rum i forhold til den menneskelige skala



### Muligheder for at nyde det gode vejr

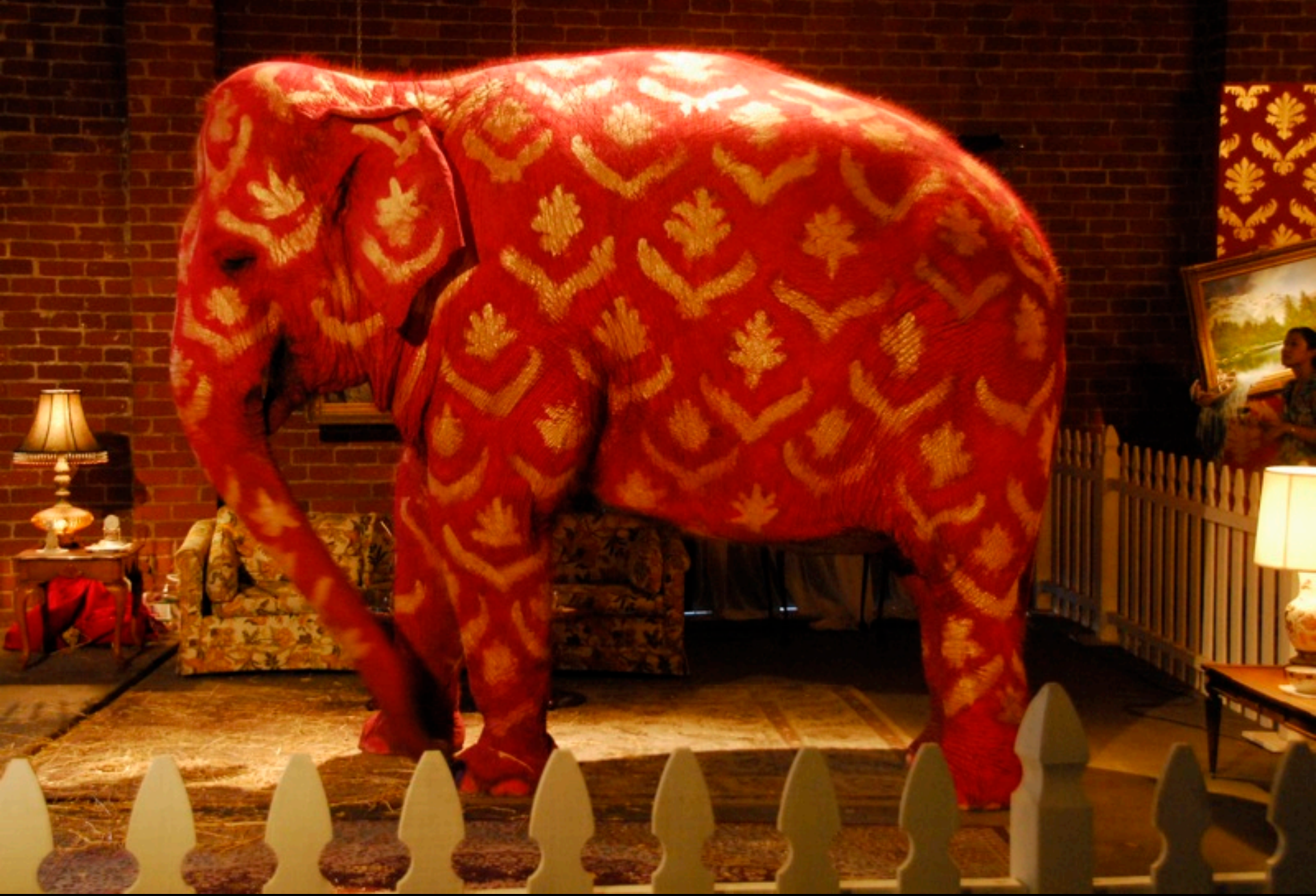
- sol  
- varme  
- læ



### Æstetiske kvaliteter / positive sansindtryk

- godt design og gode detaljer  
- god udsigt  
- gode materialer  
- træer, planter, vand

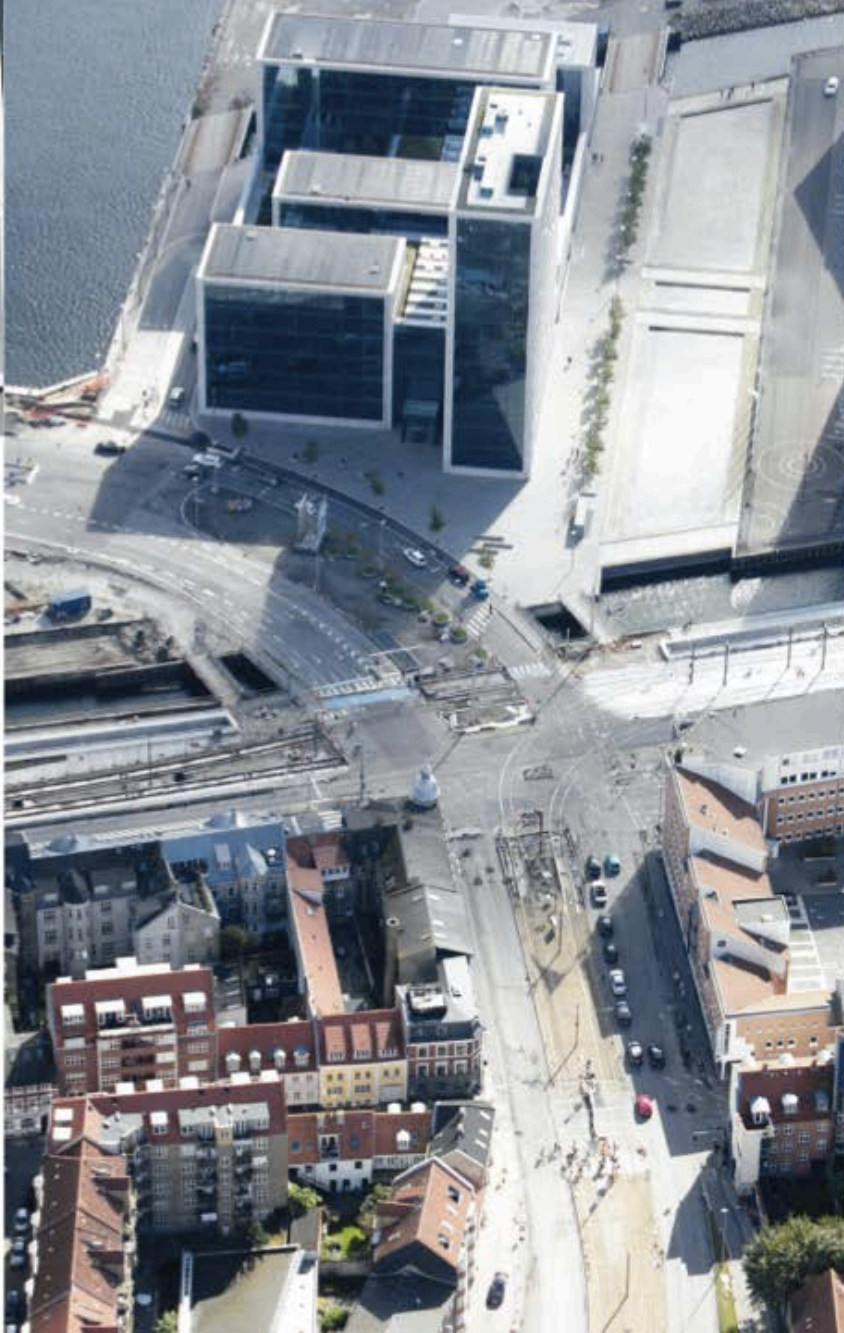




*The Elephant in the Room*, Banksy exhibition, 2006 Barely Legal show, Los Angeles

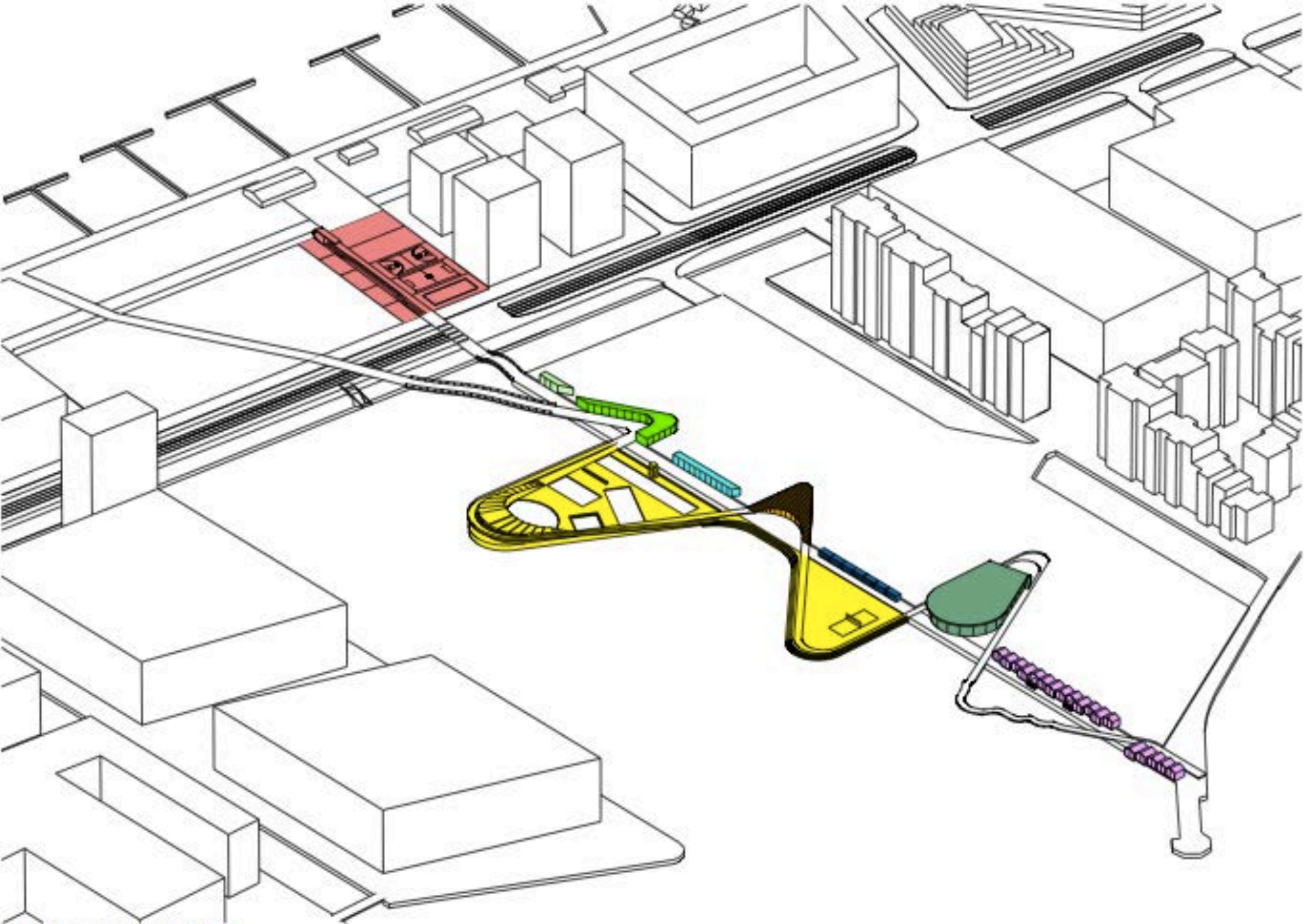
# KOMMENDE BYRUM NØRREPORT

# 4



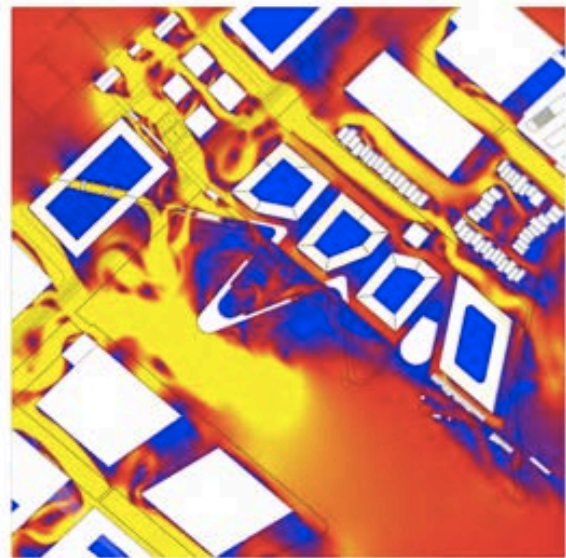
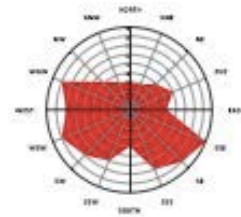
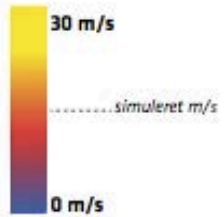




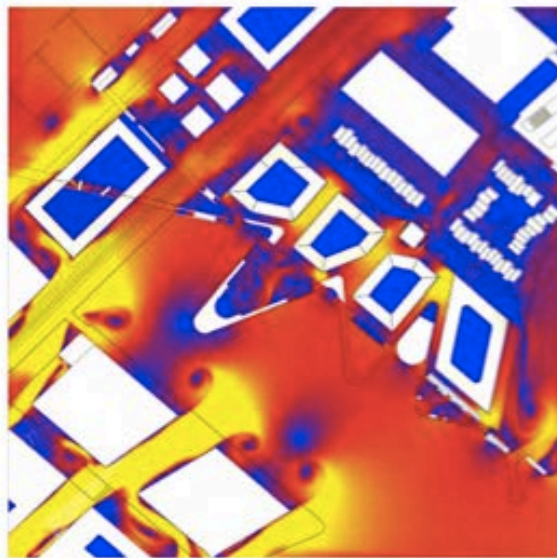


**03. SKAB BYLIV FØR BOLIGER**

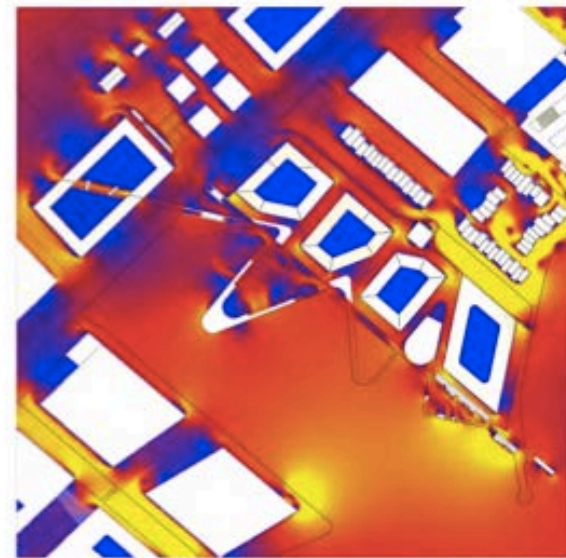
Promenaden programmeres med restaurationer, cafeer, havnebad, strandzone, teater og maritime kolonihaver.



NORDVEST

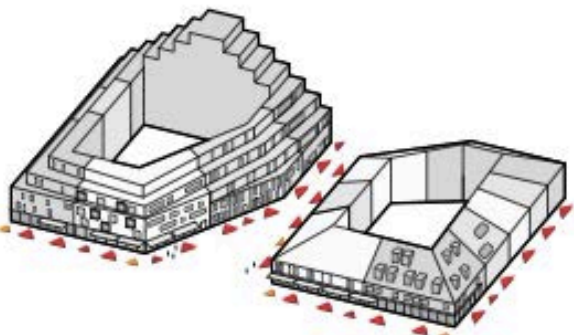


SYDVEST



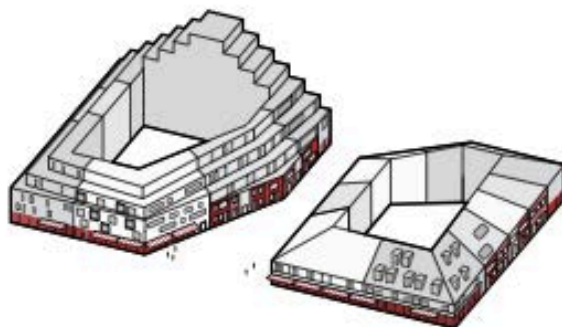
SYDØST

#### 07. STRÆB EFTER SÅ MANGE INDGANGE SOM MULIGT



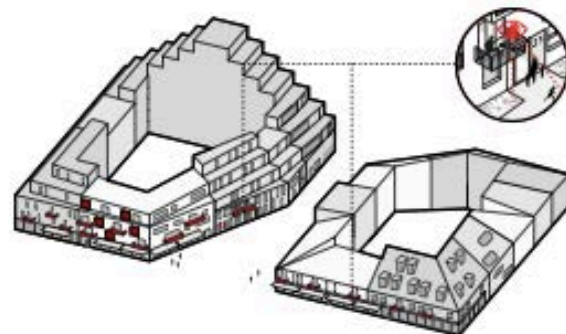
Jo kortere afstande der er mellem indgange, jo flere muligheder er der for at indendørsaktiviteterne i bygningerne vil sprede sig til pladserne udendørs. Herigennem vil man opleve mere variation og sanselig stimulering. Stræb efter én der pr. 8-10 meter.

#### 08. SKAB VARIATION I STUEETAGERNE



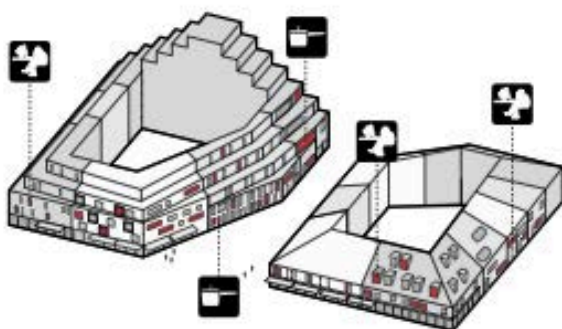
Varierede og vertikalt adskilte og aktive stueetager skaber oplevelser for fodgængere som bevæger sig gennem området, hvilket kan få gå-afstande til at virke kortere.

#### 09. SKAB ÅBNINGER SOM SIKKER PASSIV OVERVÅGNING



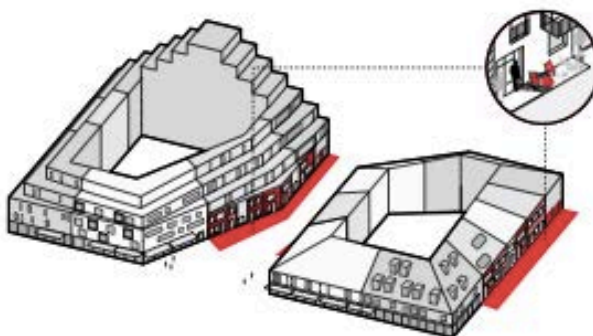
Karnapper giver bedre mulighed for passiv overvågning af gaden end normale vinduer tilbyder. Franske vinduer, lave vindueskarme og gennemsligtige rækværk på balkoner skaber visuel kontakt til jorden fra bygningerne. Der bør ikke være tomme gavle.

#### 10. PLACER KØKKENER OG HJEMMEKONTORER MOD GADEN



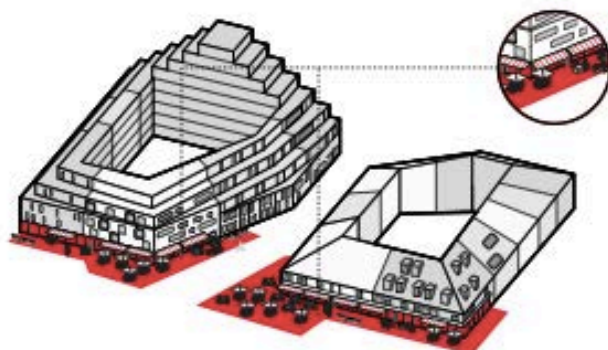
Køkkener placeres gerne i kontakt med gaden for at bidrage til passiv overvågning. Hjemmeaktiviteter, som har en mere offentlig karakter såsom hjemmekontorer kan orienteres mod gaden, og bidrage med liv og overvågning i dagtimerne.

#### 11. SKAB BLØDE KANTER FOR ANVENDELSE OG PERSONLIGGØRELSE



Intime overgangszoner, 0,75-3 meter i dybden, såsom forhaver eller skift i overfladebehandling skaber en buffer mellem stueplansboliger og gaden, og indbyder til at aktiviteter spredes og at boerne personliggøre overgangene. Bredden er varieret som følge af solens retning.

#### 12. INVITER TIL OFFENTLIGT LIV VED AKTIVT BRUG AF STUEETAGER



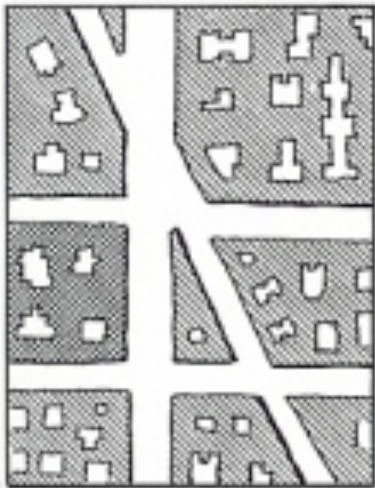
Tillad zoner til kommercielt brug og andre aktiviteter i stueetagerne, aktiviteter som kan sprede liv ud i det offentlige rum. Tilpas størrelsen af zonerne i relation til brug og solretning.

# "WHAT TYPE OF CITY DO YOU WANT TO LIVE IN"?

## THE POLYCENTRIC CITY OF URBAN COMMUNITIES

### RELATIVE QUANTITY of PUBLIC SPACE

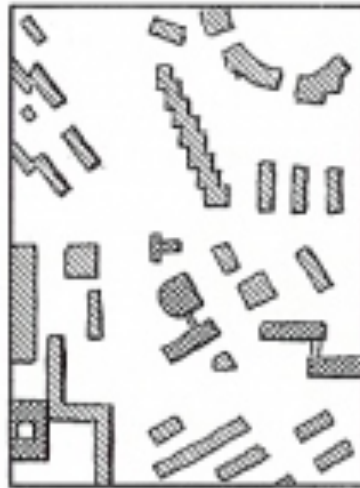
1850 ~ 1920



15 ~ 20 %

TOO LITTLE PUBLIC SPACE

1945 ~ 1968



70 ~ 80 %

TOO MUCH PUBLIC SPACE

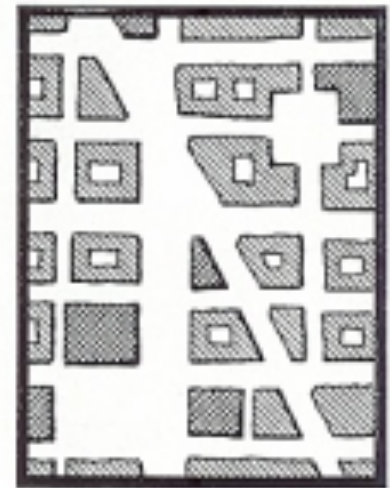
1970 ~ 1980



50 ~ 60 %

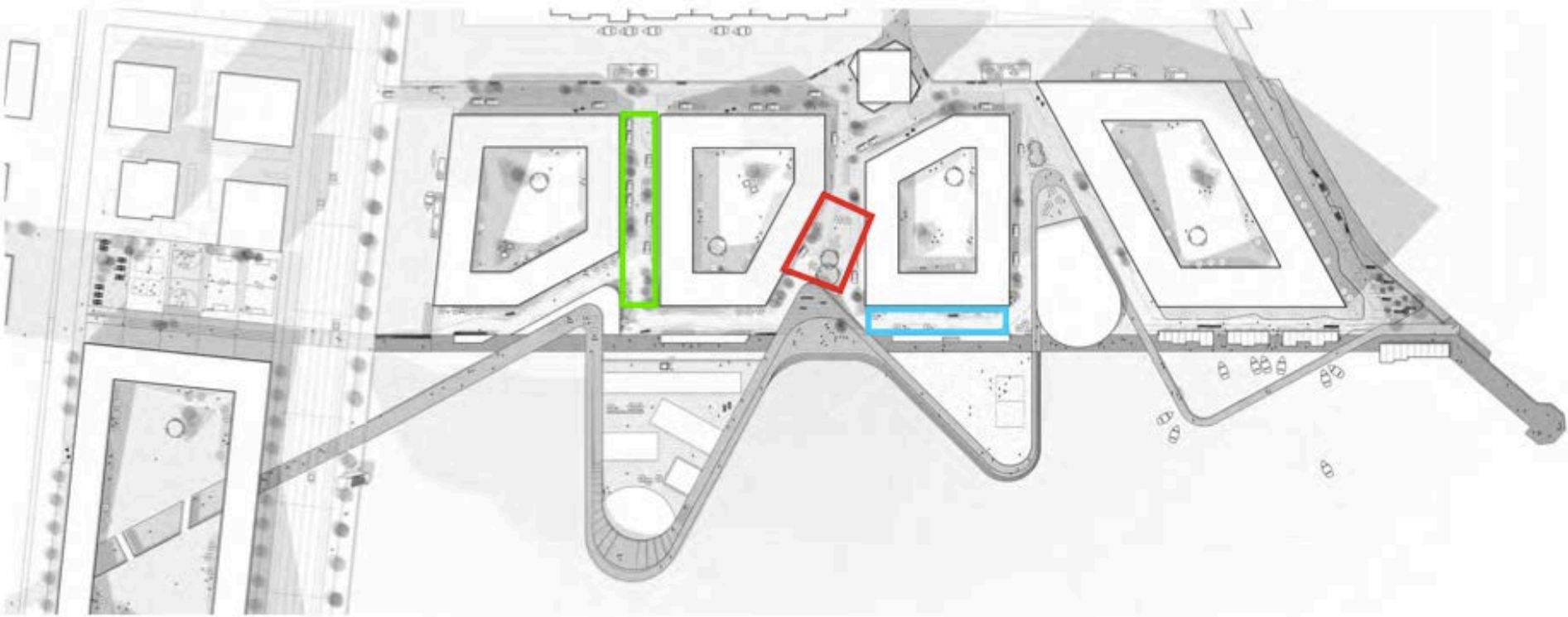
TOO MUCH SEMI-PUBLIC

OPTIMUM



25 ~ 35 %

THE GOOD PROPORTION



JÆGERGÅRDSGADE 12-14 M BRED



PUSTERVIG 1200 M2



GRAVEN 10 M BRED

# JP Aarhus



## Cykelrute med mangler

Den nyanlagte cykelsti langs havnen lider af alvorlige mangler, konstaterer JP Aarhus' medarbejder efter en prøvekørsel af ruten. Side 4

## Boblende erhvervs-optimisme i det nye år

Østjyske virksomheder tror på større omsætning og flere job i 2018, viser en ny analyse fra Danske Bank.

HENRIK GRØNVALD  
henrik.groenvald@jpp.dk

»Vores forventninger til 2018 er positive, og vi forventer både stigende omsætning og indtjening,« fortæller direktør René Hougaard Brund fra virksomheden Scanpan A/S i Ryomgård.

Han fejler sig dermed til rækken af mindre og mellemstore østjyske virksomheder, som ifølge en ny undersøgelse foretaget af Epinion for Danske Bank går ind i 2018 med positive forventninger til ordreindgang og omsætning.

Epinion har interviewet beslutningstagere i 137 små og mellemstore østjyske virksomheder. To af tre tror på vækst i omsætningen i det kommende år, mens hver fjerde leder tror på en vækst på over 10 pct. i omsætningen. Kun to pct. forudsiger tilbagegang.

### Mange skal ansætte

Optimismen gælder også behovet for nye medarbejdere. Knap 4 af 10 forventer at øge antallet af ansatte, og kun 4 pct. af de adspurgte forudsiger at have færre medarbejdere om et år.

»Virksomhederne er optimistiske. En stor del forventer vækst, og en mindre del forventer endda stor vækst,« forklarer områdedirektør

Poul Nielsen, Danske Bank i Østjylland.

»Når virksomhederne tror på fremtiden, er der også en stor sandsynlighed for, at de er klar til at foretage investeringer og at gå ind i nye markeder. Og det vil give vækst og skabe arbejdspladser her i Østjylland,« forudsiger han.

### Mangel på arbejdskraft

Et stigende antal virksomheder – 23 pct. mod 10 pct. året før – peger på mangel på kvalificeret arbejdskraft som den vigtigste vækstbremse.

»Det kan give problemer med at holde tempo, men intet tyder på, at vi kigger ind i en nedtur eller recession,« understreger Poul Nielsen.

Det er formanden for Dansk Industri i Østjylland, arkitekt Anders Strange, enig i.

»Det bliver mere tydeligt, at den positive vækst fra 2016 er fortsat i 2017, og når vi alle har vækst som mål, så følger der nogle praktiske ting med, som desværre tager lang tid at blive realiseret,« siger han og tilføjer, at DI Østjylland i flere år har arbejdet hårdt på at få en ordentlig dialog med uddannelsesinstitutionerne.

»Det er ikke kun et spørgsmål om at få skaffet uddannelsespladser. Det handler også om at få dem frem til virksomhederne i tide, og vi regner med, at det får fuld gas i 2018,« siger han.

DI: Der er meget at arbejde med endnu

ØSTJYLLAND, side 6-9

# Det kræver sin stifinder....

Den nye cykelsti langs havnen er taget i brug. Og på vanlig aarhusiansk manér, når det gælder trafikforhold i midtbyen, er den lavet, så der er endog meget stor plads til forbedring.

AMMELDELSE  
CYKELSTIEN DOKK 1-RIIS SKOV



UFFE NØRMAND

uffenormand@ok

Når det nu nærmest er umuligt for at køre i bil langs havnen i Aarhus, er det jo helt indlysende at anlægge en cykelsti, der forbinder de indre og de - som man kaldte det for nogle år siden - bynære havnearealer. Fra Dokk 1 i syd til viadukten under Grenåbanen ved Træskibhavnen i nord.

Og det kunne have været så godt - men det er det altså ikke blevet. Islægningen med fliser er langt hen ad stien uhenigtsmæssig, markeringerne er glatte og så svære at se, at der uden tvivl opstår farlige situationer - lige mindst ved Toldboden, hvor cykler og biler i det væk krydser spor, fordi alle vil skære nogle sving af.

På pladsen står, at det naturligvis er dejligt med en cykelsti fra Dokk 1 til de grønne i Riis Skov og det blå ved Den Permanente - og ovenud jublende er det, at man som tohjulet nu i en tunnel køber nedenunder kajakrydset ved Nørreport. Og på visse steder er tæren da også ganske køn.



Men lad os komme op på gaden og afsted.

Vi starter ved Europa-plads. Det ved jeg tilfældigvis, at stykket her til Minde, hvor Mindebroen leder over hen til Dokk 1, hedder. Og godt jeg vidste det, for det fremgår ikke af et eneste vejskilt. Til gengæld har man sat et skilt op, som minder cyklisterne, når de fra syd kommer forbi First Hotel Atlantic, og Dokk 1 åbner sig. At sætte grunde er kæmpeklødsen anlagt langt oppe på Europaplads i stedet for at have skubbet den 100 meter ud på den gamle honnøjkaj, hvilket ville have givet langt mere luft og åndehul. Nå, lad det ligge. Tilbage til skiltet, der siger, at man ikke må køre ligeså henvendt pladsen - så det gør de fleste.



Dog ikke os. I dag. Vi følger anvisningen og kører til Mindebroen, som er forsynet med en cykelsti, hvilket man fra kommunalt hold har forsøgt at skjule ved at viske det hvide og elendigt let forståelige cykelsym-bol ud.



Og så er vi straks ved Dokk 1. Og her skulle den nye sti så starte, men med et hav af buede stålklapper, der synes spredt tilfældigt ud på fliserne, og som skal markere stien, er det ingen nem sag at få overblik over, hvor det hele begynder, og hvordan det forløber. Jeg tænkte først, at det nok var, fordi jeg - trods meget moderat tempo - rullede for stærkt til at opfatte logikken i spredningen af på-hoved-vendte-stål-underskopper. Så jeg steg af for bedre at kunne danne mig et overblik. Det lykkedes ikke - og skulle jeg have ventet på, at jeg kunne afkode kopperne, havde jeg stået der endnu. Så jeg steg på igen - og kort efter ramte jeg beton som køreunderlag og en tegning af en cykel. Yes, på rette vej.

Fuld af fortrostrøning trillede jeg så en halv hundred meter, før en ny slags kopper - 12 styk - mødte mig på cykelstien.

De varslers formentlig, at der her kan komme krydsende fodgængere.



Writter. Ud ad Dokk 1 og færsel til det dejlige, jævne køreunderlag. Straks uden-



Blåde biler og cykler drages mod at væjle de korteste veje. Og når markeringerne, der skulle holde dem adskilte, er svære at se, ja, så skal det nok ende med et uheld. FOTO: MORTEN LAU-NIELSEN

for mødes jeg af et skilt, der fortæller: "Følg vandet til Risskov". Fint. Det første, jeg dog skal gøre, er at køre væk fra vandet, fordi stien fører vestre om Pakhus 13 - hen til Den Gamle Toldbod.

Vejen hedder Hack Kampmanns Plads, og det lykkes kun dårligt for kopperne, hvoraf nogle af dem nu har fået større diameter, at forklare præcist, hvor gående, cyklende og bilkørende skal placere sig i forhold til hinanden, så ingen kommer til skade. Virkningen er da også, at biler og bløde trafikanter kører, hvor de finder det bedst. Forvirringen er den samme på den anden side af Toldboden, hvor cyklerne skal krydse bilbanen, der fører ind til p-pladsen bag Toldboden. Biler, der troede, de kunne komme ud over for Skolegyde, har fået en vendesøjle, som mange cyklistere vælger at skære igennem.

Jeg er ikke et sekund i tvivl om, at det kommer til at gå galt. Om ikke før, så når kopperne gemmer sig under 1 cm sne, og det er halvmørkt. Jeg er så sikker på, at der sker uheld på Hack Kampmanns Plads, at jeg er klar til at vædde. Jeg er f.eks. villig til at lade mig fotografere i en Brøndbytrøje eller til at spille en fridag ved at invitere et Bernalt af magtstraten med i biografen, hvis der ikke sker uheld.

Nå, men nu skal man jo ikke tage ulyskterne på forskud. Det er i øvrigt heller ikke nødvendigt i Aarhus - for ulykker er der nok af i forvejen - på både den ene og den anden måde. Er du ikke umiddelbart enig, så gå ned til Ceres og kig på facaden til Silkeborgvej. Eller kig op ad Nørrebrogade.

Næste stærkning går langs Skolebakken. Her kan man

rigtig mærke, at glatte kun vælges som køreunderlag til cykler, hvis man aldrig selv har cyklet. Det hopper og ryster og er i det hele taget træls at køre på. Humøret bliver ikke bedre af at se til højre. Her sker ikke en dyt. Havde Cafébåden ikke fået lov til at holde vinter ved kajkanten var her helt ode - for der er selvfølgelig ikke en sjæl på den anlagte og indhegnede boldbane. Det var her det fine Pakhus 27 lå - men det skulle partout jordes for at give rum til "Den Døde Plads".

Her ryster jeg lidt på hovedet - og kommer uforvarende til at køre forhjulert på en af de tossede kopper. Hjulet skider straks - hvordan skal det ikke gå, når knopperne bliver endnu mere våde af regn, sne, is eller alger.



trods alt væsentligt mindre med det skilt, der er sat op tæt ved Navitas: "Fortsat for den smukke vej til Risskov". Det betyder på dansk jo nok: "Fortsat - ad eller til eller på - den smukke vej til Risskov".



Og det gør vi. For vi er nu trods rystelser og kaos fremme ved det allerbedste ved den nye cykelsti: Der er lævet en tunnel under kaoskrydset. Man kan nu på cykel køre under den "sorte flod", der kaldes Nørreport. Det går ned, og det går op -

og wuppi, man er gennem krydset uden vente-, vente- og vente-længde-på-grønt-tid, fordi en trekvartom letbanevogn skal passere - eller der kommer et ferge-træk fra Molslinjen. Stykket under et asfaltbelagt, men straks oppe igen er vi igen på fliser. Det er aldrig godt at skulle arbejde på - heller ikke for en cyklist.

Men her er pænt; træer og Grenåbanen, som ikke kører, og snart Østbanegården på venstre side og en kanal på højre. Her er Flemming Bamsø Jørgensens Plads med mulighed for grill og terrasser med mod vandet. Man kan dog frygte, at en kommunal medarbejder er kommet til at lave en regneflod med vandhøjde og tidevand - for en pæn del af trappe-anlægget står ofte under vand!

Og så er det nye ved at være færdigt. Vi skal bare krydse Hjortholmsvej, og det har naturligvis også en udfordring i sig, da også denne vej sander til i morgen- og aftenimerne og sommetider også demelteme, så man som cyklist ikke bare kan regne med at krydse vejen.

Så er det ad Fiskerivej, forbi Clausens Fisk og varmestuen og mod træskibhavnen. På stykket er asfalten slidt, og der er et stykke med glatte brosten. Det sidste stykke hen mod tunnelen, der fører op på stien mod Risskovstien er dog endnu værre. Det er grus, som ofte kan koste en punktering.

Men mon ikke kommunen laver et asfaltspor - når de nu alligevel også burde gå i gang med at lave store dele af den nye cykelsti om. Det kunne ellers have været så godt, når det er nærmest umuligt at komme til og fra midtbyen i bil.



# JP Aarhus

## Ekspert vil plante 50.000 træer

Den canadiske byplanlægger  
**Larry Beasley** har en  
grøn drøm for Aarhus.

Side 4-5



## Politiet inviterer butikker i retten

ts Politi har  
stort netværk af  
g tilbyder gode  
handlen. Dansk  
er meget glad  
en.

bliver bedre rustet til at  
gå tyverier.

Tilbuddet kommer, efter at  
efterforskere fra Østjyllands  
Politi har fået et gennembrud  
i optrævling af et større net-  
værk af tricktyve bosat i Bra-  
brand-området.

To mænd på henholdsvis  
27 og 42 år fra Brabrand står i  
dag tiltalt i retten for op mod  
45 forhold af grove tricktyve-  
rier i butikker landet over,  
men sagen er langt større, og  
politiet forventer at rejse  
mange flere sager.

»Det her er bare begyndel-  
sen. Der kommer mange flere  
sigtelser,« siger Klaus Hveg-  
holm Møller, politikommissær  
fra Østjyllands Politi i  
Aarhus Vest.

Udover at politiet naturlig-  
vis søger at få tyvene dømt,  
har Østjyllands Politi også  
inviteret repræsentanter for  
dagligvarebutikkerne til at  
overvære retsmøderne og ef-  
terfølgende mødes med politi-  
et for at høre om tricktyve-  
nes fremgangsmåder.

»Vi vil gerne hjælpe butik-

kerne med at sikre sig bedre  
mod tricktyve, så de kan dra-  
ge læring af de her sager. Når  
vi står sammen, bliver vi go-  
de, og hvis de ansatte i butik-  
kerne bliver bedre til at spot-  
te mulige tyve, kan de blive  
bedre til at forhindre tyveri-  
erne,« siger Klaus Hvegholm  
Møller.

### Ros til initiativet

Hos Dansk Supermarked er  
der stor ros til initiativet.

»Vi sender tre mand til mø-  
det, og Rema 1000, Dagrofa

og Dansk Erhverv deltager  
også. Vi hilser i den grad ini-  
tativet velkommen, for vi vil  
meget gerne have en dialog  
med kollegerne i detailbran-  
chen og politiet. Det er en  
stor udfordring, disse profes-  
sionelle tyve, og det er et pro-  
blem for hele branchen,« si-  
ger Kasper Reggelsen, kom-  
munikationskonsulent,  
Dansk Supermarked.

Butikstyveri er et stigende  
problem, og tyvene er blevet  
mere professionelle, oplever  
Dansk Supermarked.

»Vi oplever trickty-  
alle vores butikker. T  
er professionelle, de  
ge til det, og det er  
udfordring,« siger  
Reggelsen.

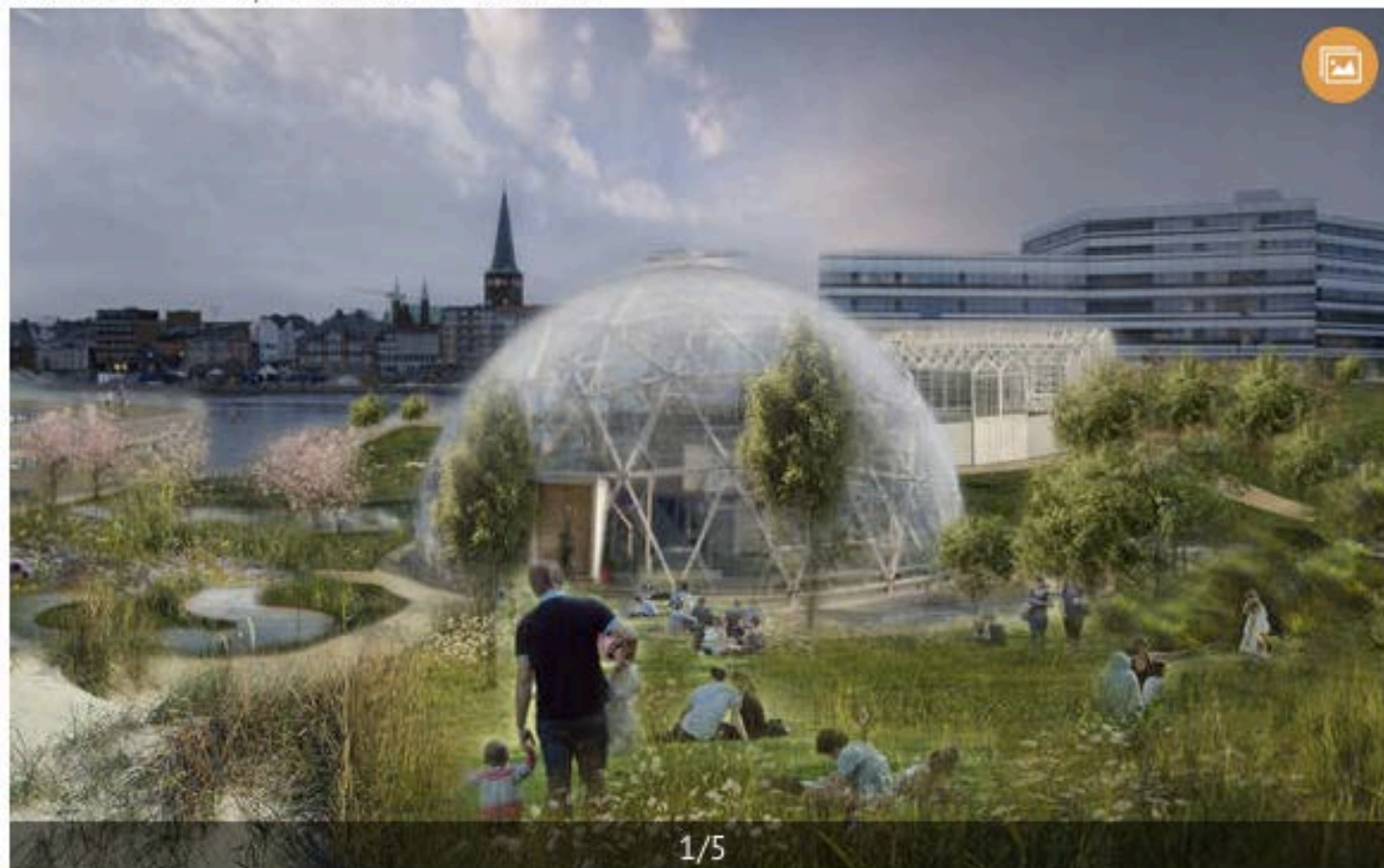
Dansk Supermar-  
grofa og Dansk Erh-  
des i denne uge mi-  
nisteriet for at ta-  
ligheden for at d  
overvågningsbille-  
tværts af kæder. De  
en dispensation fo  
persondataloven.

liti tilbyder er-  
ferforskning af  
ricktyverier til  
så butikkerne

# Her er starten på en grøn havnepark

AF: **MORTEN SVITH**

Publiceret 03. september 2017 kl. 08:30



Sådan kunne en havnepark på Pier 2 bag Navitas komme til at se ud - med Domes of Visions som lidt af et samlingspunkt





















# Dansk by-arkitektur i verdensklasse

